

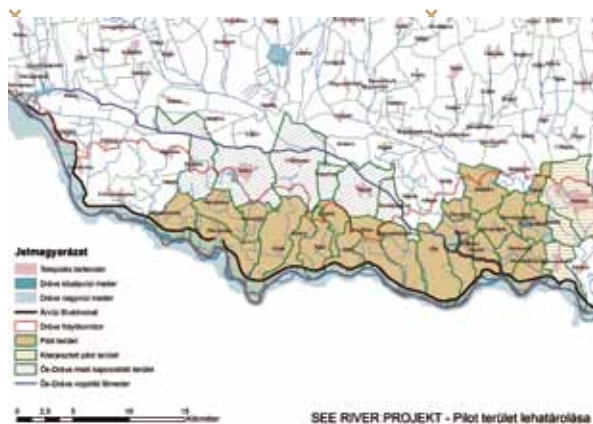
## MINTATERÜLET ÉS CÉLOK

A SEE River projekt célja a tájat használókkal közös tervezési folyamat megvalósítása, nemzetközi ajánlások figyelembe vételével, a vízgazdálkodás – tájhasználat – folyó használat közös elveinek, alapjainak a lefektetése, a közösen meghatározott célokat, ideális állapotot szorgalmazó, újabb fejlesztési projektek generálása.

Geomorfológiai szempontból hazai szakaszon a Dráva két jellemző részre osztható: a 153 fkm térségében elhelyezkedő Barcs várostól felfelé, illetve lefelé eső folyószakaszok. Míg az első egy páratlan szépségű, erőteljesen építő és romboló, számos kavicszátollyal rendelkező, gyorsabb lefutású folyószakasz, az utóbbi egy nyugodtabb, szabályozottabb, kevésbé meanderező folyó képét mutatja.

A projekt pilot- mintaterülete:

**A Dráva 80 – 124 fkm közötti, Drávapalkonya-Vejti-Piskó-Drávakeresztúr települések környezetében elhelyezkedő Baranya megyei szakasza:** a folyó itt kiegyenlítettebb vízjárású, nyugodtabb, csendesebb, szabályozottabb, számos értékes mellékággal. Ezek közül a revitalizáció szempontjából is kiemelt az Adhíni-, a Kisinci-, a Mailáth-pusztai-, a Piskói-, a Lajos-tanyai-, a Drávasztári- és a Drávakeresztúri II. mellékágak.



Pilot-mintaterület

A pilot terület kijelölésének célja, hogy egy adott területre koncentrálva segítse elő a Dráva mentén élő lakosság, a gazdálkodók, valamint a Dráva mentén tevékenykedő szervezetek, összességében a Dráva „használatában” érintettek közötti párbeszéd megteremtését.

## ÉRINTETTEK, EGYÜTTMŰKÖDŐ TERÜLETEK ÉS PARTNEREK

- Természetvédelem
- Vízgazdálkodás (mellékág revitalizáció, Ős-Dráva, árvíz)
- Mezőgazdaság
- Helyi közösségek
- Turizmus (vadászat, halgazdálkodás)
- Hajózás
- Magán szektor
- Erdőgazdálkodás



Drávai kenutúra

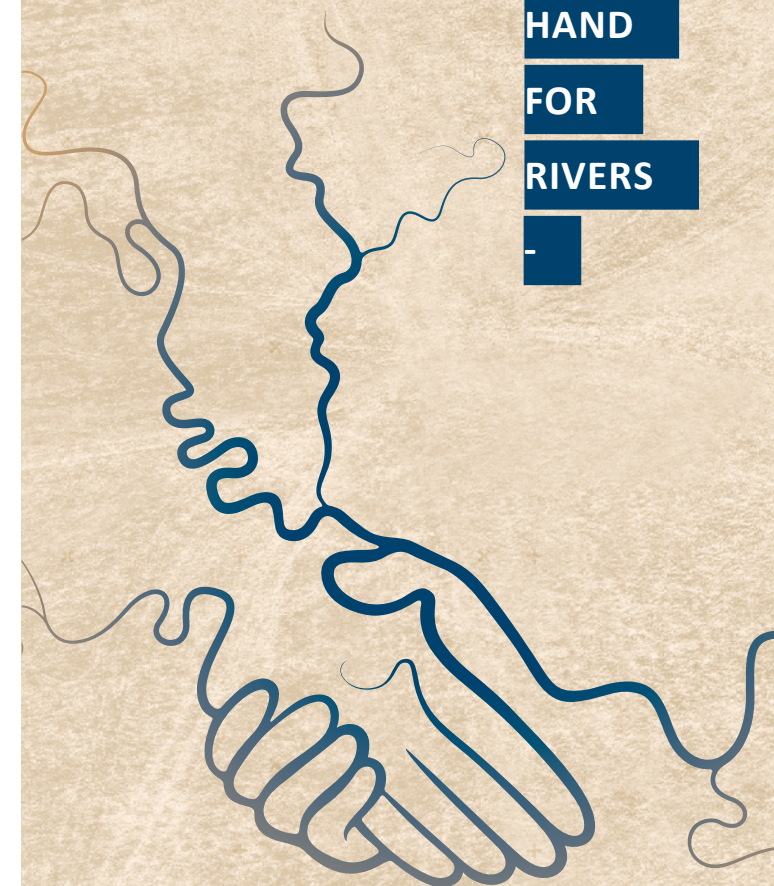
## ÁLTALÁNOS INFORMÁCIÓ:

- A SEE River projekt megnevezése: A nemzetközi folyó folyosók fenntartható, integrált kezelése a dél-kelet európai országokban
- Projekt időtartama: 2012. október – 2014. szeptember
- Költségvetés: 2.107.354,30 EUR
- Támogatás: Dél-kelet Európai Országokon Átnyúló Együttműködési Program
- Weboldal: [www.see-river.net](http://www.see-river.net)
- [www.facebook.com/pages/SEE-River-Project](https://www.facebook.com/pages/SEE-River-Project)



Programme co-funded by the  
EUROPEAN UNION

HAND  
IN  
HAND  
FOR  
RIVERS



*A dél-kelet európai országok nemzetközi folyó folyosóinak fenntartható, integrált gazdálkodása*



SEE River



## DRÁVA

A projekt minta területe, de a Dráva teljes magyarországi szakasza is a Duna-Dráva Nemzeti Park része. Mint Magyarország legtisztább és legérintetlenebbnek tekinthető környezetben kanyargó folyója az utóbbi években a területet használók figyelmének középpontjába került. A partjai mentén húzódó galéria erdők viszonylag még kevésbé megbolygatott természeti világa a sajátos néprajzi környezettel együtt pótolhatatlan kincsalkotnak. Általában a folyó jobb oldala a Horvát Köztársaság, míg bal oldala Magyarország területére esik. Ez utóbbi része a NATURA 2000 területnek is.



A Dráva magyarországi szakasza

A Dráva Dél-Tirolban a Karni-Alpok nyugati végében ered Olaszország területén. Teljes vízgyűjtő területe a Dunába történő betorkolásnál 43.238 km<sup>2</sup> (ebből a hazai terület 8.431.4 km<sup>2</sup>). 733 km-es útja során magasságából 1.110 métert veszít.

A Dráva vízgyűjtőn az éves csapadék 660 ± 1530 mm között változik, átlagosan 990 mm. Éghajlatában az atlanti, mediterrán és a szárazföldi hatások egyaránt tükröződnek, a Dráva vízjárása az óceáni hatások és a geomorfológiai adottságok miatt kiegyenlített.



Drávasztáriai folyószakasz

A Dráva Magyarország feletti szakaszán épült meg az a 22 db erőmű a hozzá tartozó tározóval: Horvátországban 3 db, Szlovéniában 8 db és Ausztriában 11 db, melyek hatással vannak a Dráva magyarországi szakaszának vízjárására. A napi igen intenzív vízszint ingadozás, kiegyenlítetlenség a part menti medereuróziós folyamatokat intenzívebbé teszi, a Dráva menti életközösségek életterét is befolyásolja.

## FOLYÓMEDER

A mai mederveviszonyokat a beágyazódott főmeder és a lefűződött, valamint a lefűződőben lévő mellékág rendszerek alkotják. A mellékágak egy kisebb része még ma is élő, és a Dráva vízjárásától függően, ha csekély mértékben is, de részt vesznek a vízlevezetésben. A holtágak a főmederről teljesen lefűződtek, felszíni kapcsolatuk az anyamederrel megszűnt.

A Dráva mai medre gyakorlatilag az elmúlt 200 év természeti és emberi beavatkozásai nyomán alakult ki. E két tényező szoros ok-okozati összefüggésben áll, a természet eróziós folyamataira válaszul az emberi beavatkozás, amire a természet ismételtelen reagál.

A Dráva kezelése, fenntartása elsősorban a meglévő szabályozási művek kezelésére, a meder káros változásainak megelőzésére, vagy a már bekövetkezett kedvezőtlen folyamatok rendezésére irányul. A meder jó állapotának megőrzése mellett a távlati vízbázisok megőrzése szintén elengedhetetlen feladat.



Kisinci mellékág

## SEE RIVER PROJEKT

A projektben a Dráva mellett további öt nemzetközi, délkelet-európai folyó „vesz részt” 12 ország 26 partnere közreműködésével. A projekt magyarországi partnerei a Dél-dunántúli Vízügyi Igazgatóság és a Nemzeti Környezetügyi Intézet.