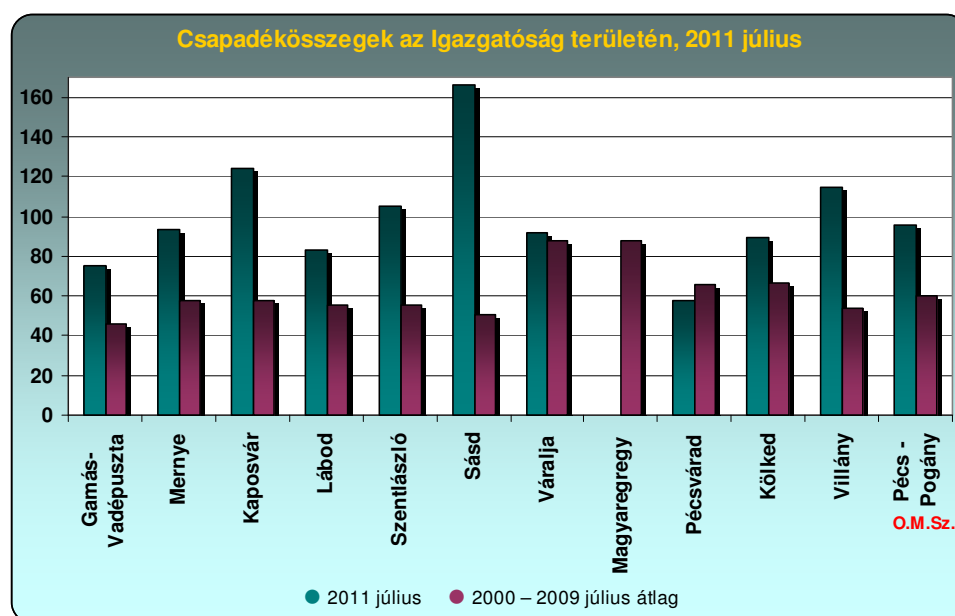


Havi hidrometeorológiai tájékoztató

2011. július

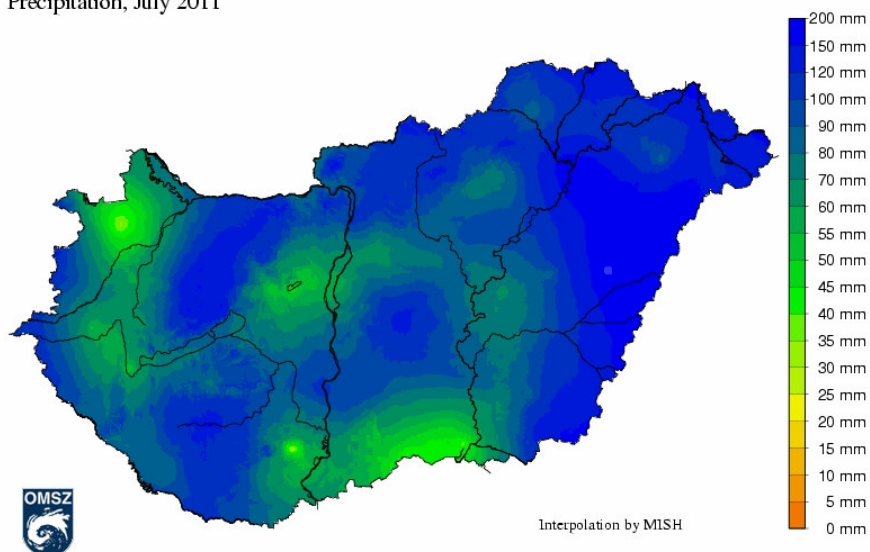
1. Meteorológiai helyzet

A hónap országosan az átlagosnál (az idén először) több csapadékot és körülbelül átlagos havi átlaghőmérsékletet hozott. A Dél-dunántúli régióban a hónap első kétharmadában jóformán semmilyen csapadék nem hullott, ugyanakkor ebben az időszakban déli irányból, meleg száraz levegő érkezett a Kárpát-medencébe, amely miatt igazi kánikula és az egyébként is csapadékszegény előző hónapok miatt szárazság alakult ki. A helyzet a 20-án változott meg, amikor is heves zivatarokkal egy hidegfront érkezett. Ezt követően a hónap végéig csapadékos maradt időjárásunk és a levegő hőmérséklete pedig gyorsan zuhant. A hónap végei csapadékos időjárás hatására a különösen a Dél-Dunántúl középső és déli részén az átlagos júliusoknál nagyobb, míg a keleti részén kisebb havi csapadékösszeget mértek.

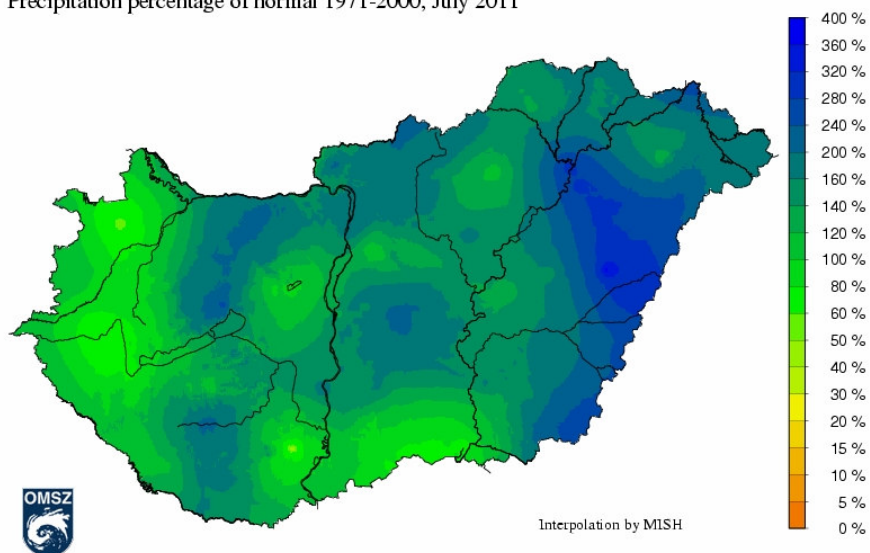


Állomás	2011 július (mm)	2000-2009 július (mm)
Gamás-Vadépuszta	75	46
Mernye	93	58
Kaposvár	124	57
Lábod	83	55
Szentlászló	105	55
Sásd	166	51
Váralfa	92	88
Magyaregregy	-	87
Pécsvárad	58	65
Kölked	89	66
Villány	115	54
Drávaszabolcs	97	-
Drávasztára	92	-
Pécs - Pogány	96	60

Csapadékösszeg, 2011. július
Precipitation, July 2011



A csapadékösszeg aránya az 1971-2000 átlaghoz viszonyítva, 2011. július
Precipitation percentage of normal 1971-2000, July 2011



Forrás: Omsz

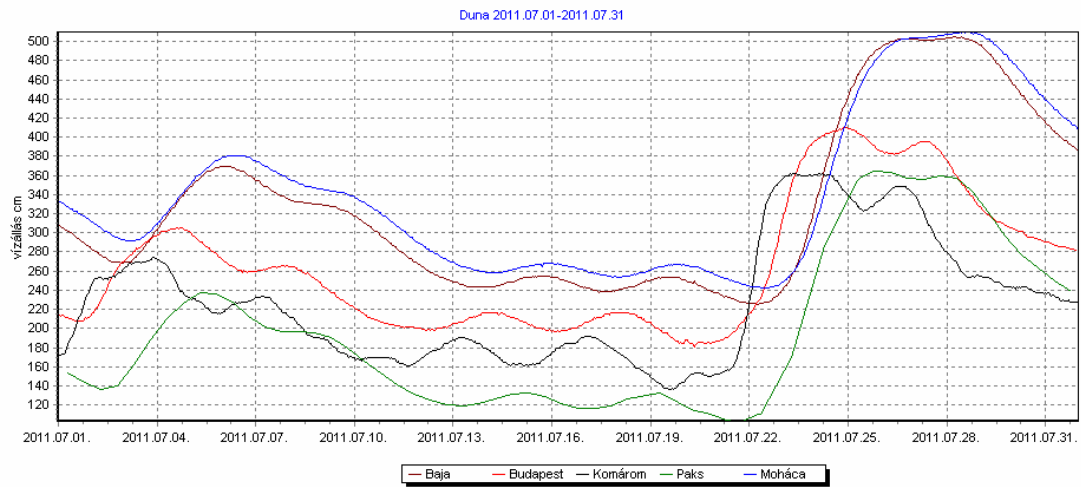
Átlaghőmérsékletek és napfénytartam az Igazgatóság működési területén

Állomás	Átlaghőmérséklet (°C)	Napfénytartam (óra)	Csapadék (mm)
Fonyód	21,5	-	83
Homokszentgyörgy	20,3	-	82
Iregszemcse	20,4	-	99
Kaposvár	20,5	-	176
Ménfőcsanak	20,5	-	93
Pécs	21,5	269	96
Sellye	20,9	-	111
Siófok	21,4	250	77
Téglás	20,9	-	90

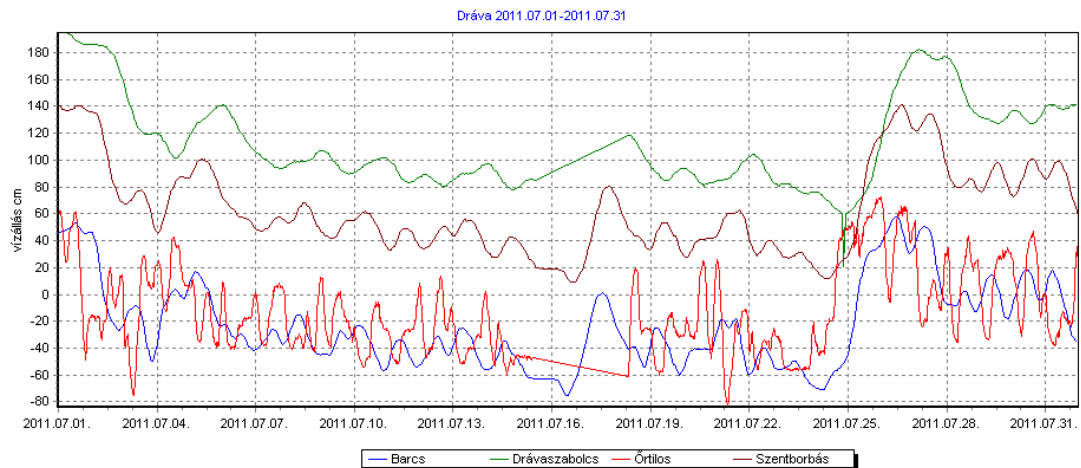
2. Felszíni vizek hidrológiai jellemzői:

Folyók, patakok vízjárása

Július végen a csapadék hatására a Dunán kis mértékű árhullám vonult le. Az árhullám sehol sem érte el az I fokot. A Duna Mohácson 2011. 07. 28-án 10 órakor 510cm-el tetőzött.

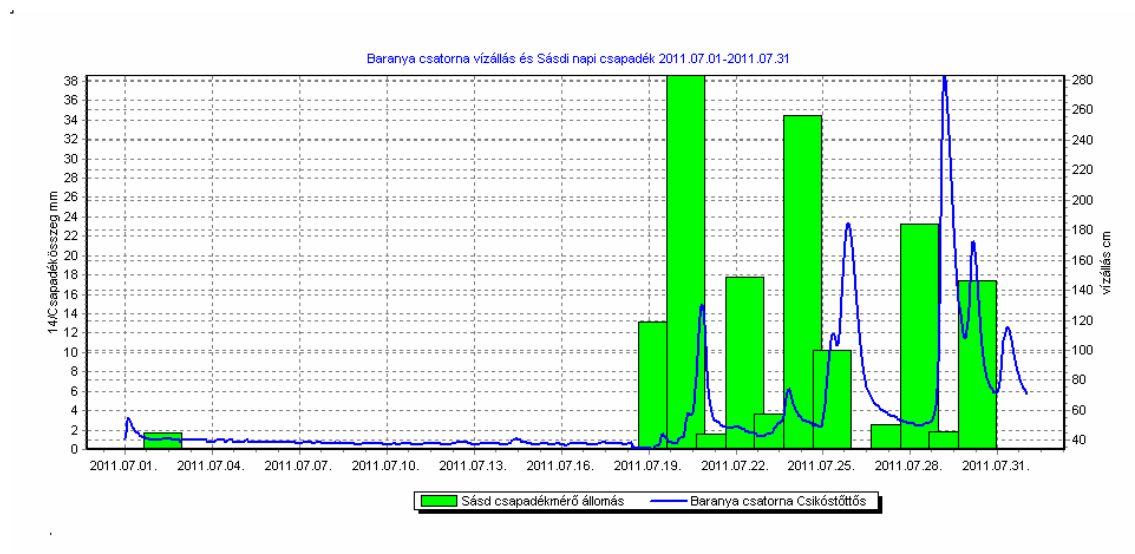


A Dráva vízgyűjtőn kevesebb csapadék hullott és csak egy vízszint emelkedést okozott.



A kis vízfolyások jobban reagáltak a leesett csapadéokra.

Például : A Baranya-csatornán Csikóstöttősen 2011.07.29-én 283cm vízállást észleltek.



Ebben a hónapban a Dél-dunántúli területek kisvízfolyásain a vízhozamok a szokásosnál több csapadék ellenére még mindig nem érték el a sokéves átlagot.

Állomás	Vízhozam	
	2011. 07. hó m ³ /s	Sokéves átlag m ³ /s
Duna Mohács	2260	2806
Dráva Barcs	447	662
Kapos Fészerlak	0,622	0,843
Karasica Villány	0,508	0,878
Babócsai Rinya Babócsa	1,03	2,251

Belvízi helyzet

A Dél-dunántúli területen július hónapban nem volt belvíz elleni védekezés

3. Talajvízszintek alakulása

Július hónap első feléig folytatódott az átlagosnál csapadékszegényebb időszak, melynek következtében a kutak vízszintjeinek további csökkenése figyelhető meg. A hónap második felétől azonban egy hűvös, csapadékos időjárási helyzet alakult ki. A beszivárgó víz hatására a vízszintsüllyedés mértéke néhány kút esetében csökkent, míg más kutaknál jelentősebb vízszintemelkedés tapasztalható, a csapadék mennyiségétől és területi eloszlásától függően. Az általunk bemutatott két kút grafikonja jól szemlélteti ezt a folyamatot.

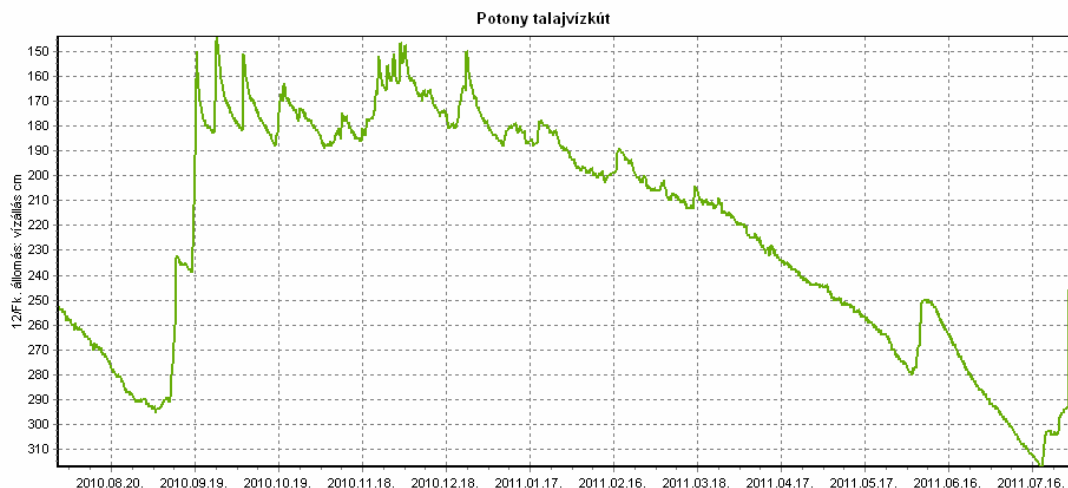
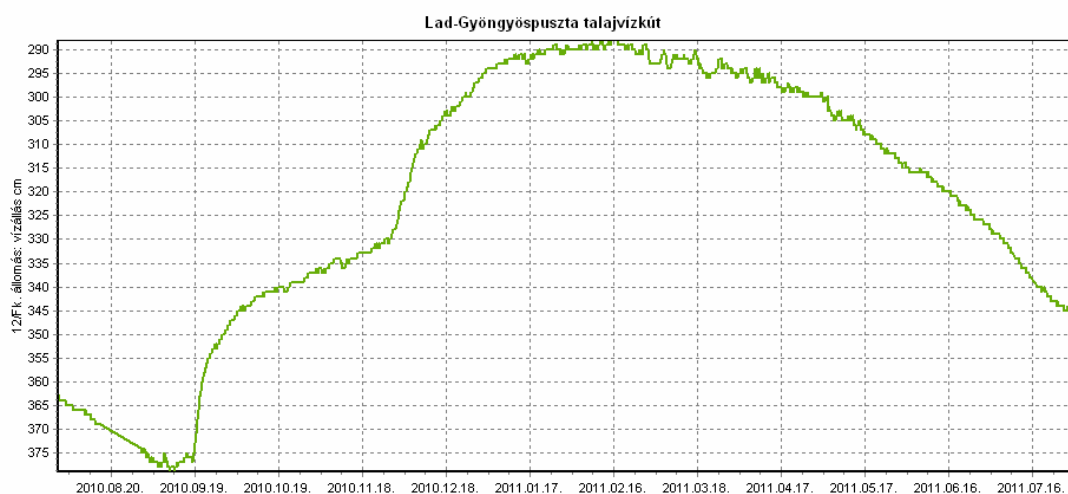
A Lad-gyöngyöspusztai kútban lassult a leürülés, a grafikon utolsó szakasza enyhén felfelé görbül, a potonyi kút grafikonjának végén viszont egy meredek emelkedés látható.

A vízszintek alakulása közelít a sokéves átlag értékéhez mindkét kútnál.

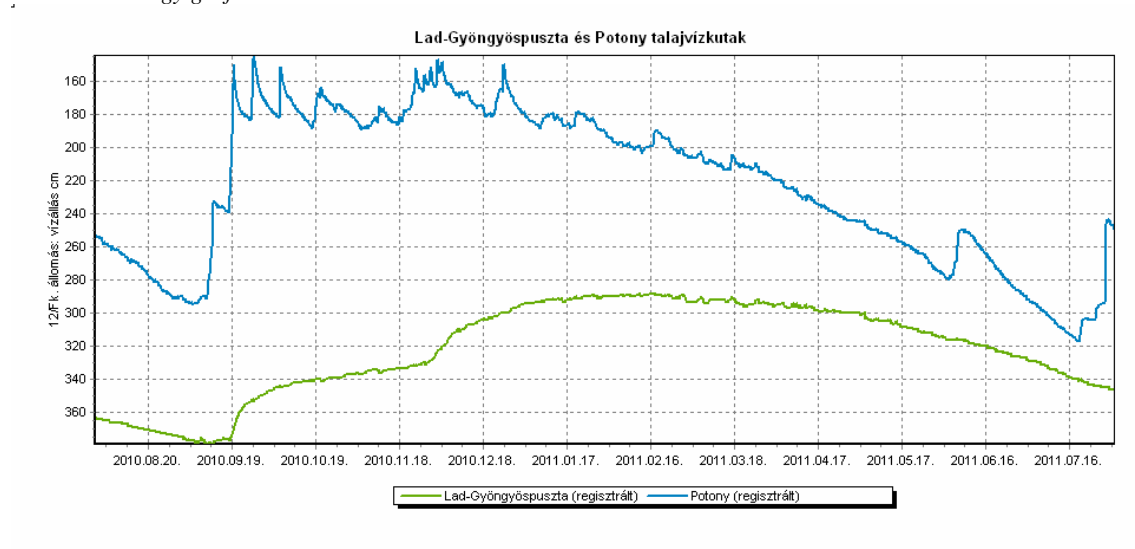
Lad-Gyöngyöspusztai kút esetében a folyamatos csökkenés ellenére még mindig 61 cm-rel magasabban helyezkedik el a talajvíztükör a sokéves átlag fölött. Az előző hónapban ez az érték még 71 cm volt.

A potonyi kút vízszintértékeit vizsgálva megállapítható, hogy szintén csökkent a különbség, azonban ez a feltöltődés hatására következett be. Június hónapban 26 cm-rel, míg júliusban már csak 2 cm-rel a sokéves átlag alatt volt a vízszint.

A grafikonok és a táblázat az elmúlt 12 hónap regisztrált adatai alapján készültek.



A két adatsor egy grafikonban

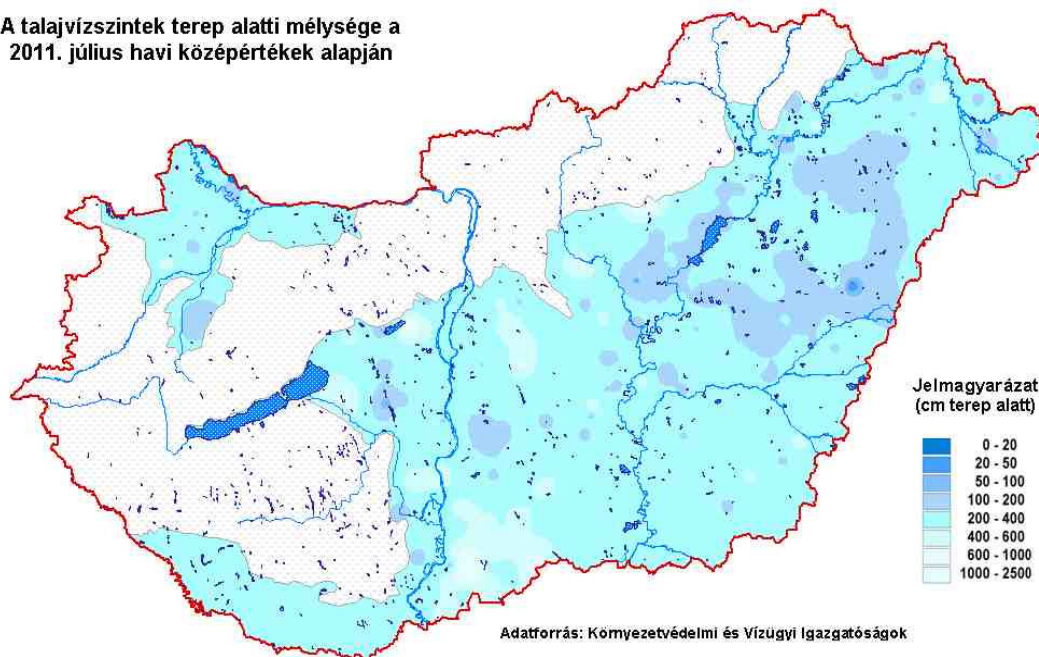


Havi átlagos talajvízállás a talajfelszíntől mérve

Talajvízkút		Július		
Helye	Mélysége [cm]	Sokévi [cm]	Tárgyévi [cm]	Eltérés a sokévitől [cm]
Lad-Gyöngyöspuszta	568	386	325	61
Potony	420	247	249	-2

2011. július hónapban mért talajvízszintek terepszint alatti területi eloszlását az alábbi ábra mutatja. A Dráva-menti síkság területére a 200-400 cm terepszint alatti talajvízszint értékek a jellemzők.

A talajvízszintek terep alatti mélysége a 2011. július havi középértékek alapján



Adatforrás: Környezetvédelmi és Vízügyi Igazgatóságok

Forrás: VITUKI Kht.