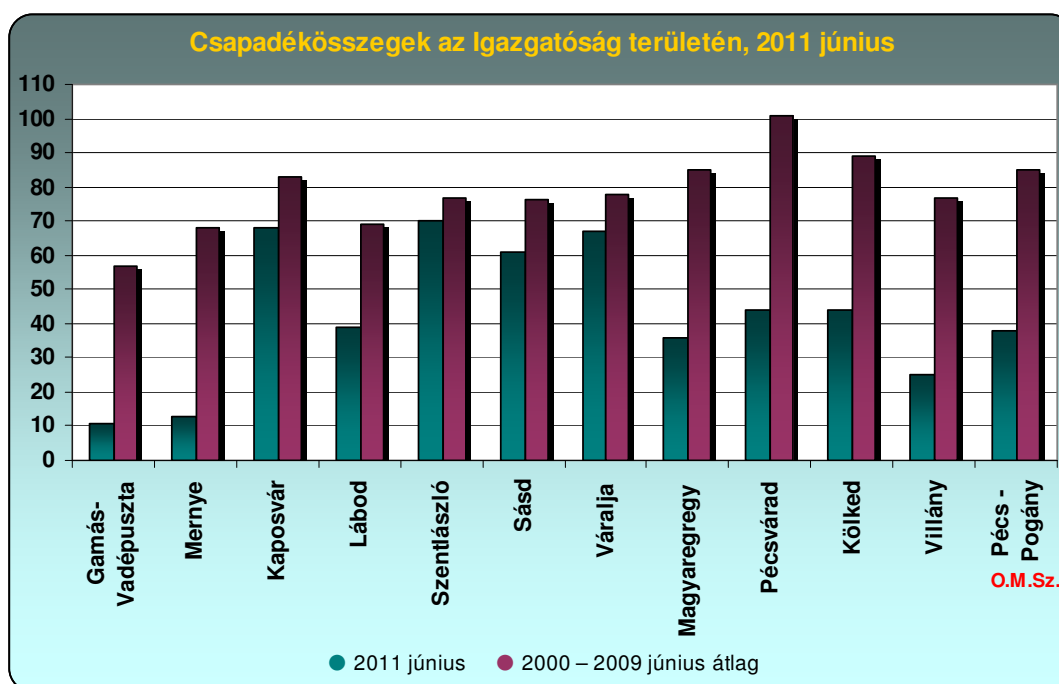


Havi hidrometeorológiai tájékoztató

2011. június

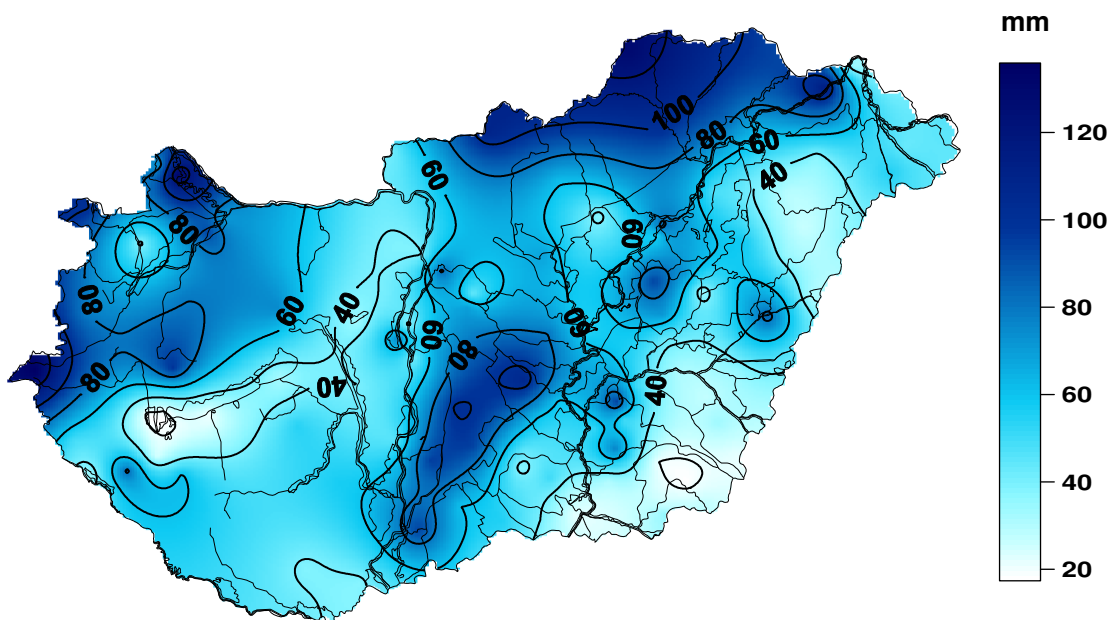
1. Meteorológiai helyzet

Az idei június az átlagosnál csapadékszegényebb volt, a sok éves átlag mindössze nyolcvan százaléka hullott le az ország területére annak ellenére, hogy a hónap szinte minden napjára jutott egy-egy zápor, zivatar. Sajnos a Dél-Dunántúl ismét az egyik legcsapadékszegényebb területek közé tartozott. A 2011-es év első hat hónapjában a Dél-Dunántúlon lehullott csapadékmennyiség, mintegy 100-180 mm-el marad el egy átlagos év hasonló időtartama alatt lehullott csapadékmennyiségétől. A havi átlaghőmérséklet valamelyest magasabb a szokásos júniusi értékeknél.

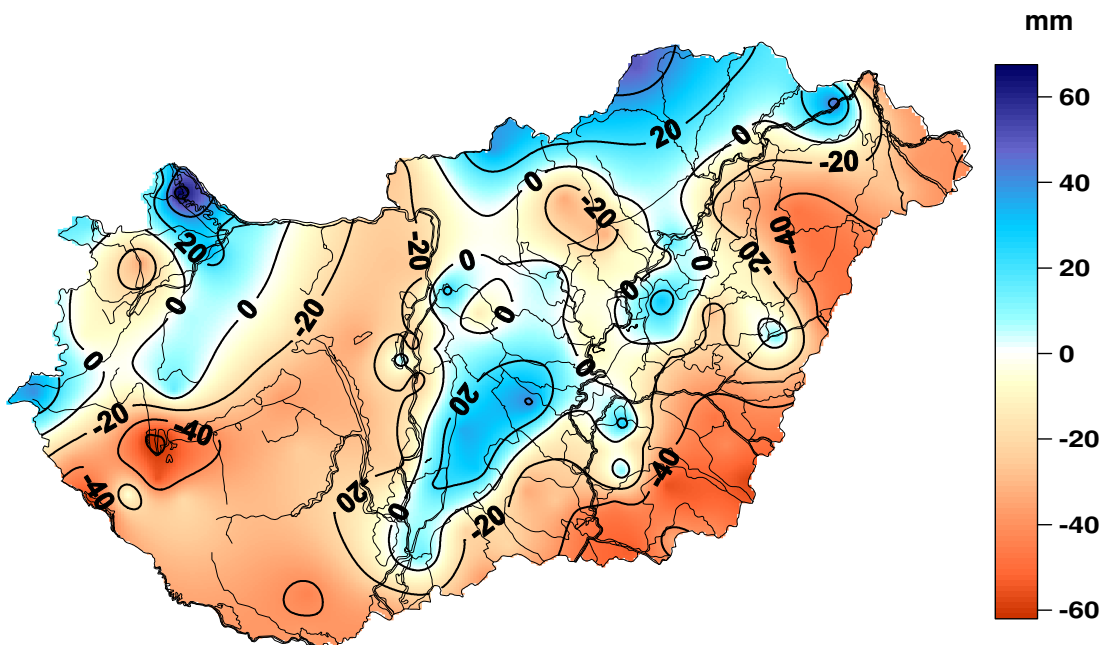


Állomás	2011 június (mm)	2000-2009 június (mm)
Gamás-Vadépuszta	11	57
Mernye	13	68
Kaposvár	68	83
Lábod	39	69
Szentlászló	70	77
Sásd	61	76
Váralja	67	78
Magyaregregy	36	85
Pécsvárad	44	101
Kölked	44	89
Villány	25	77
Drávaszabolcs	43	-
Drávasztára	42	-
Pécs - Pogány	38	85

A 2011. június havi csapadékösszeg területi eloszlása



A 2011. június havi csapadékösszeg területi eloszlásának eltérése az 1971-2000. júniusi átlagtól



Forrás: Vituki

Átlaghőmérsékletek és napfénytartam az Igazgatóság működési területén

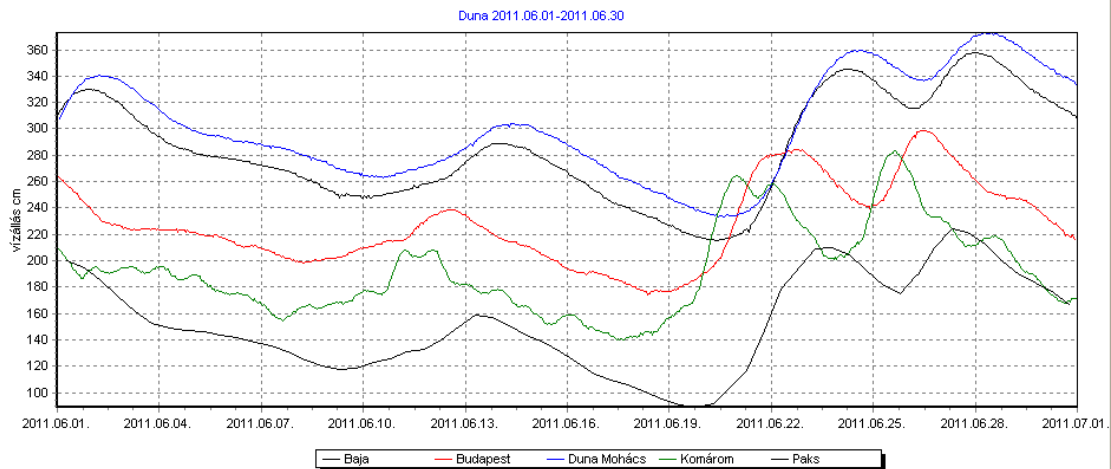
Állomás	Átlaghőmérséklet (°C)	Napfénytartam (óra)	Csapadék (mm)
Fonyód	21,4	-	20
Homokszentgyörgy	19,5	-	44
Kaposvár	20	-	98
Mernye	20,3	-	13
Pécs	20,6	291	38
Sellye	20	-	47
Siófok	21,6	283	32
Tevel	20,4	-	-

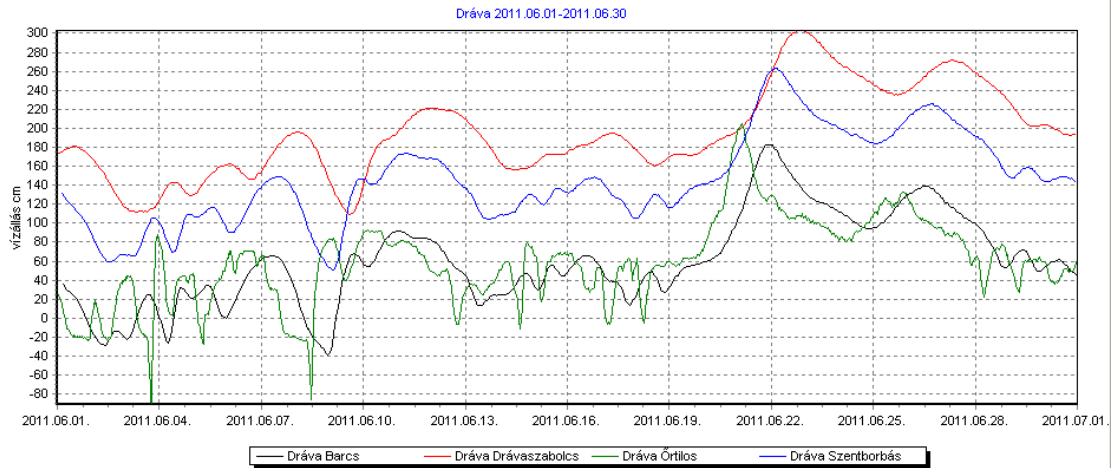
2. Felszíni vizek hidrológiai jellemzői:

Folyók, patakok vízjárása

Június hónapban a vízfolyásokon a kisvízszintek voltak a jellemzők.

A Dunán és a Dráván, hónap végén, a felső vízgyűjtőkön leesett csapadék hatására kis vízszintemelkedés volt észlelhető, de ezek a vízállások csak a folyókban csak a középvizek szintjét érte le.





A Dél-dunántúli területeken a kisvízfolyásokon a vízhozamok jóval elmaradtak a sokéves átlagtól.

Állomás	Vízhozam	
	2011. 06. hó m ³ /s	Sokéves átlag m ³ /s
Duna Mohács	2040	3013
Dráva Barcs	650	736
Kapos Fészerlak	0,450	1,734
Bükkösi víz Hetvehely	0,052	0,146
Babócsai Rinya		
Babócsa	1,36	2,811
Karasica Villány	0,655	1,473

Belvízi helyzet

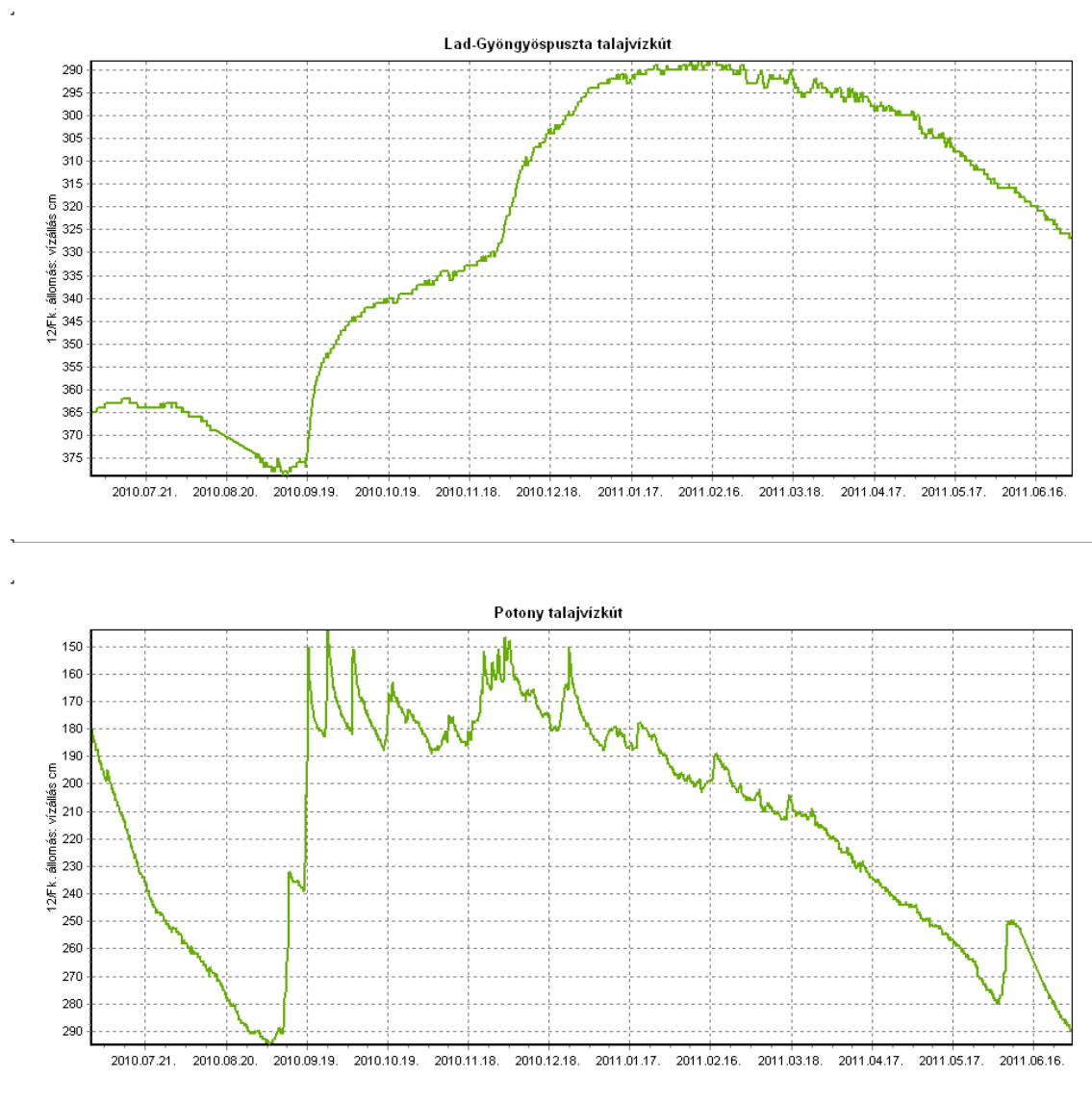
A Dél-dunántúli területen június hónapban nem volt belvíz elleni védekezés

3. Talajvízszintek alakulása

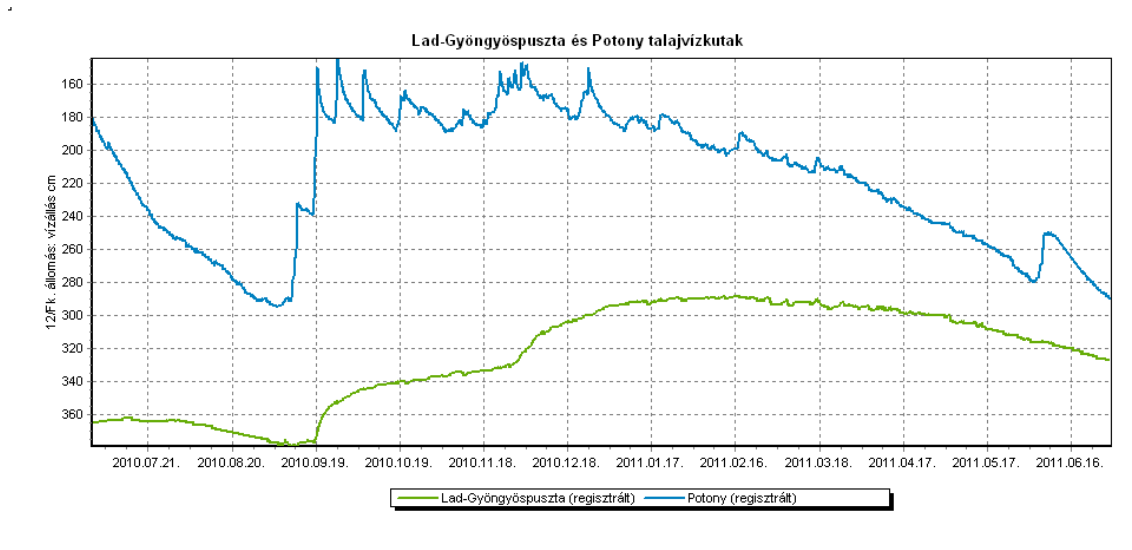
Júniusban a Dunántúl túlnyomó részén, főleg a Dél-nyugat-Dunántúlon az átlagosnál kevesebb csapadék hullott. A csapadékhiány mintegy 40-50 mm volt.

Működési területünkön a talajvíz szintje tovább csökkent a figyelőkútjainkban. A bemutatásra kerülő két talajvízkút adataiból készített alábbi grafikonok jól szemléltetik a vízszintcsökkenés mértékét. A sokéves átlagot tekintve Lad-Gyöngyöspusztán a csökkenés ellenére még mindig 71 cm-rel magasabban helyezkedik el a talajvíztükör, míg a potonyi kútban 26 cm-rel a sokéves átlag alá süllyedt a vízszint az átlaghoz képest.

A grafikonok és a táblázat az elmúlt 12 hónap regisztrált adatai alapján készültek.



A két adatsor egy grafikonban

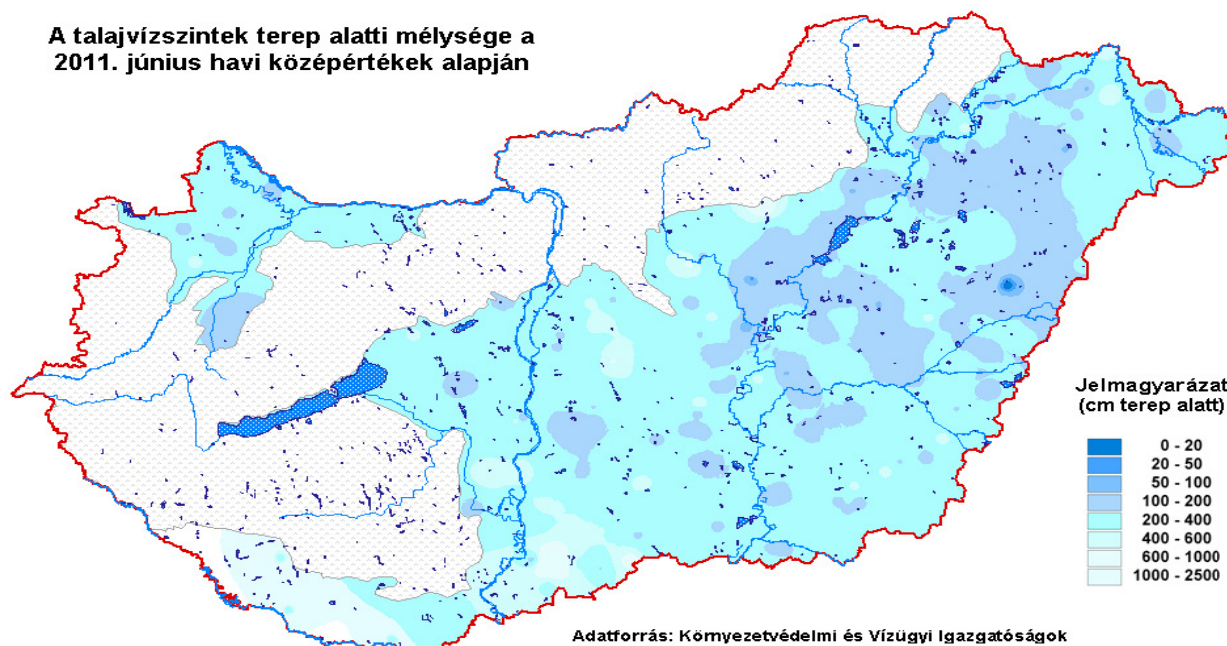


Havi átlagos talajvízállás a talajfelszíntől mérve

Talajvízkút		Június		
Helye	Mélysége [cm]	Sokévi [cm]	Tárgyévi [cm]	Eltérés a sokévitől [cm]
Lad-Gyöngyöspuszta	568	375	304	71
Potony	420	196	222	-26

2011. június hónapban mért talajvízszintek terepszint alatti területi eloszlását az alábbi ábra mutatja. A Dráva-menti síkság területére a 200-400 cm terepszint alatti talajvízszint értékek a jellemzők.

A talajvízszintek terep alatti mélysége a 2011. június havi középértékek alapján



Forrás: VITUKI Kht.