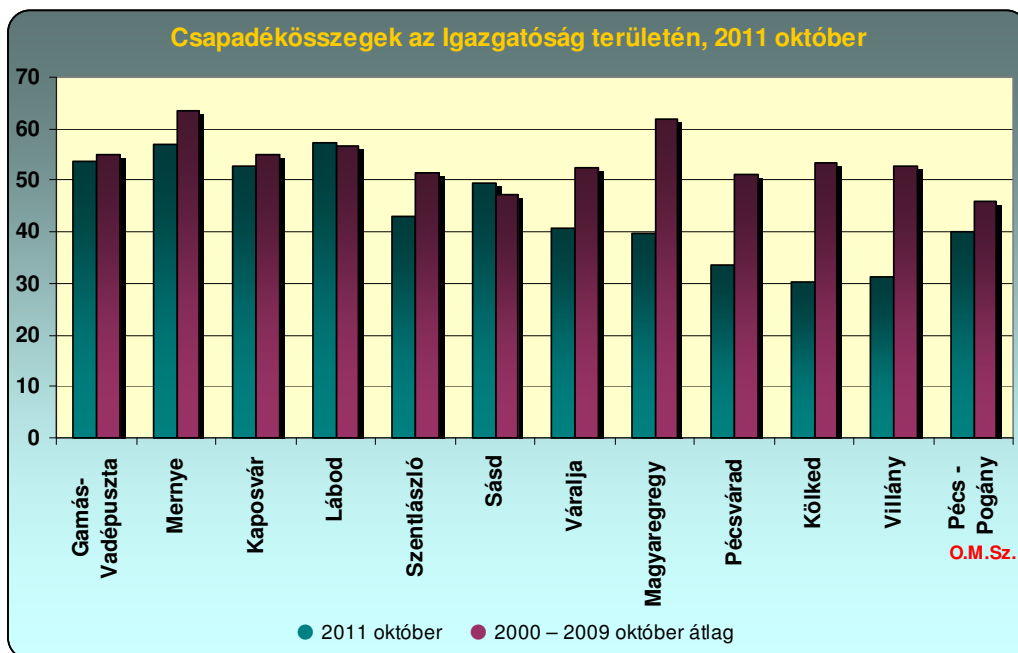


## Havi hidrometeorológiai tájékoztató

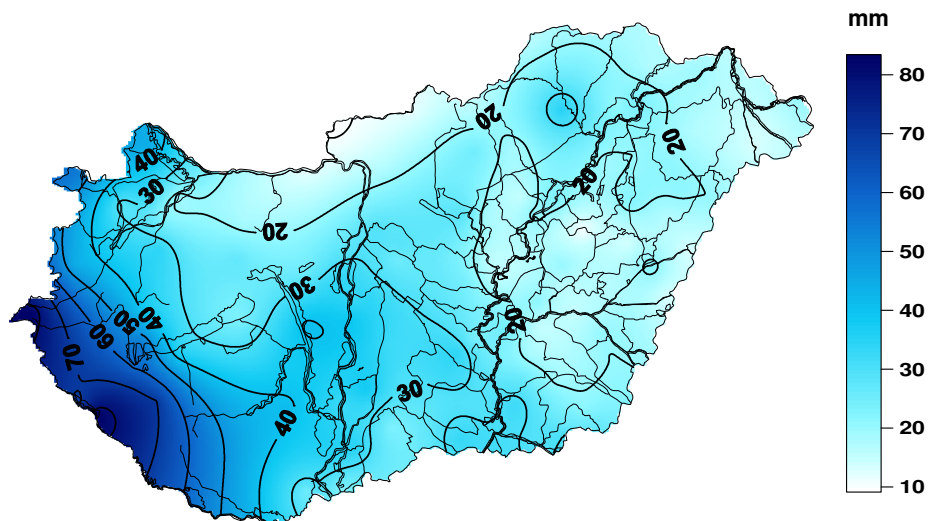
2011. október

Ebben a hónapban is tovább folytatódott a csapadékszegény időszak. Országosan az átlagos csapadék mintegy kétharmada hullott csak le. Egyedül az ország délnyugati határvidékén érte az ilyenkor megszokott értékeket. Az átlaghőmérséklet viszont csak kicsivel alakult az átlag alatt.

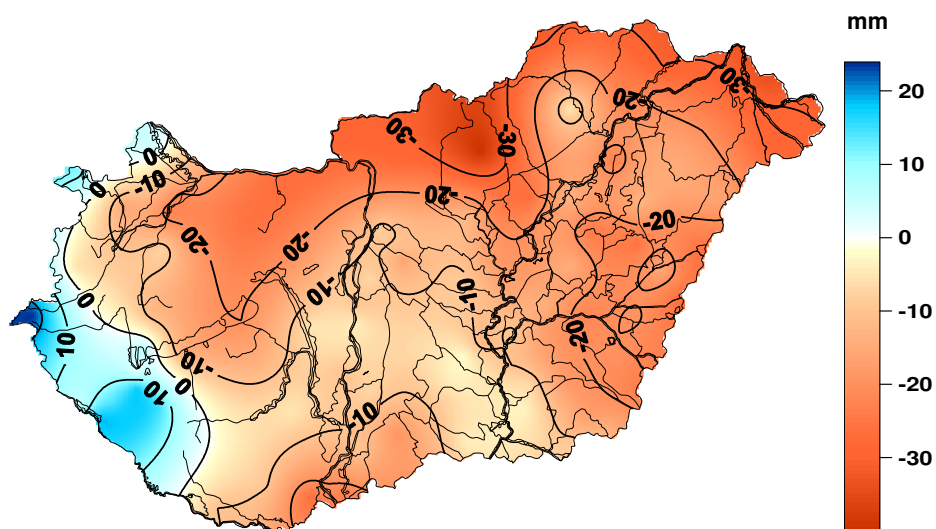


Állomás	2011 október (mm)	2000-2009 október (mm)
Gamás-Vadépuszta	54	55
Mernye	57	63
Kaposvár	53	55
Lábod	57	57
Szentlászló	43	52
Sásd	50	47
Váralja	41	53
Magyaregregy	40	62
Pécsvárad	34	51
Kölked	30	53
Villány	31	53
Drávaszabolcs	41	-
Drávasztára	49	-
Pécs - Pogány	40	46

A 2011. október havi csapadékösszeg területi eloszlása



A 2011. október havi csapadékösszeg területi eloszlásának eltérése az 1971-2000. októberi átlagtól



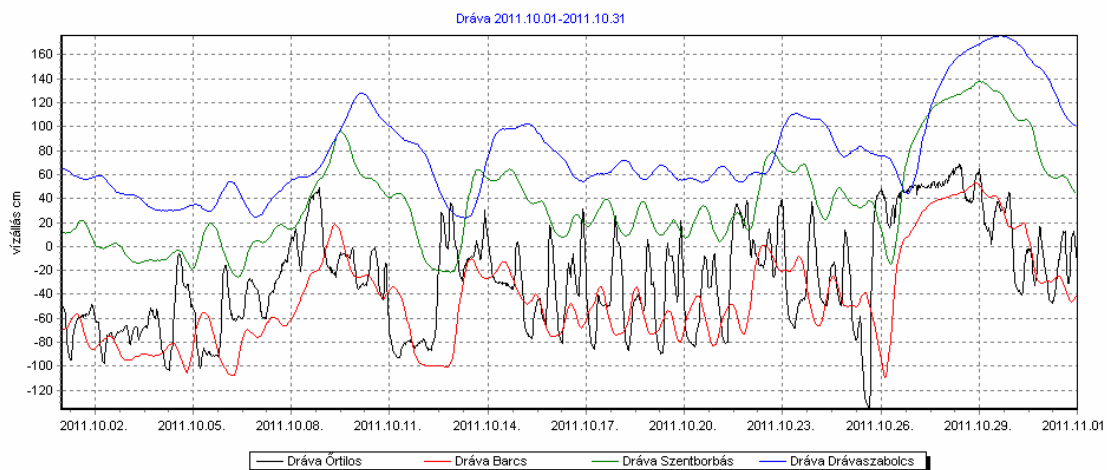
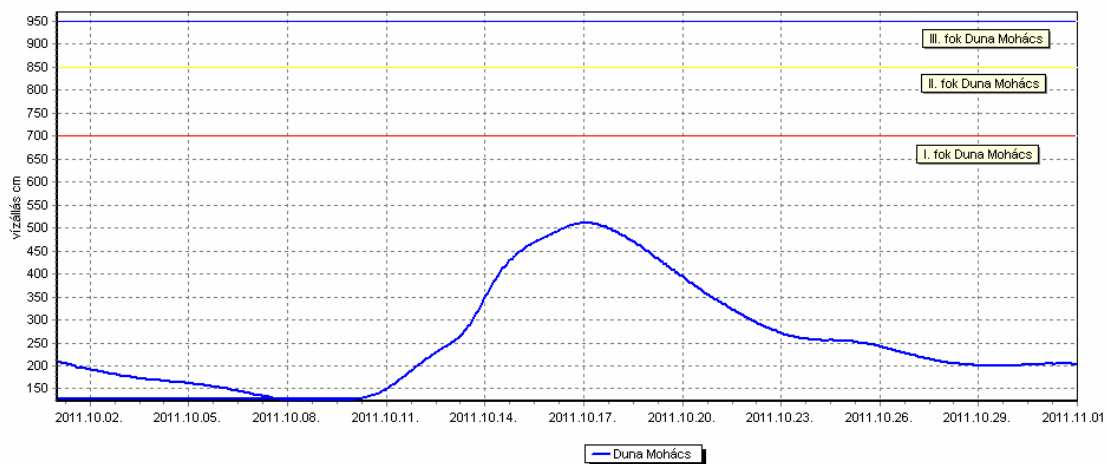
Állomás	Átlagőmérséklet ( $^{\circ}\text{C}$ )	Napfénytartam (óra)	Csapadék (mm)
Fonyód	11	-	-
Homokszentgyörgy	9,3	-	47
Iregszemcse	9,9	-	33
Kaposvár	9,8	-	48
Mernye	9,7	-	57
Pécs	11	181	40
Sellye	9,3	-	52
Siófok	11,2	179	23
Tevél	10,8	-	41

## 2. Felszíni vizek hidrológiai jellemzői:

### Folyók, patakok vízjárása

Október hónapban a Dunán és a Dráván mért vízállások nem tértek el jelentősen a sokéves átlagtól.

A Duna, mohácsi szakaszán a felső vízgyűjtőkön leesett csapadék hatására 2011. 10. 16-án 510 cm vízállást észleltek, de a vízszint ezzel az értékkel sem érte el az I. fokot.



A kisvizek vízhozamaira még nagyobb hatással van a csapadékhiány. Emiatt havi értékei jelentősen elmaradtak a sokéves átlagoktól.

Állomás	Vízhozam	
	2011. 10. hó m <sup>3</sup> /s	Sokéves átlag m <sup>3</sup> /s
Duna Mohács	1850	1733
Dráva Barcs	398	488
Kapos Fészerlak	0,619	1,404
Karasica Szederkény	0,267	0,338
Baranya Csikóstöttös	0,372	0,954

## Belvízi helyzet

A Dél-dunántúli területen október hónapban nem volt belvíz elleni védekezés.

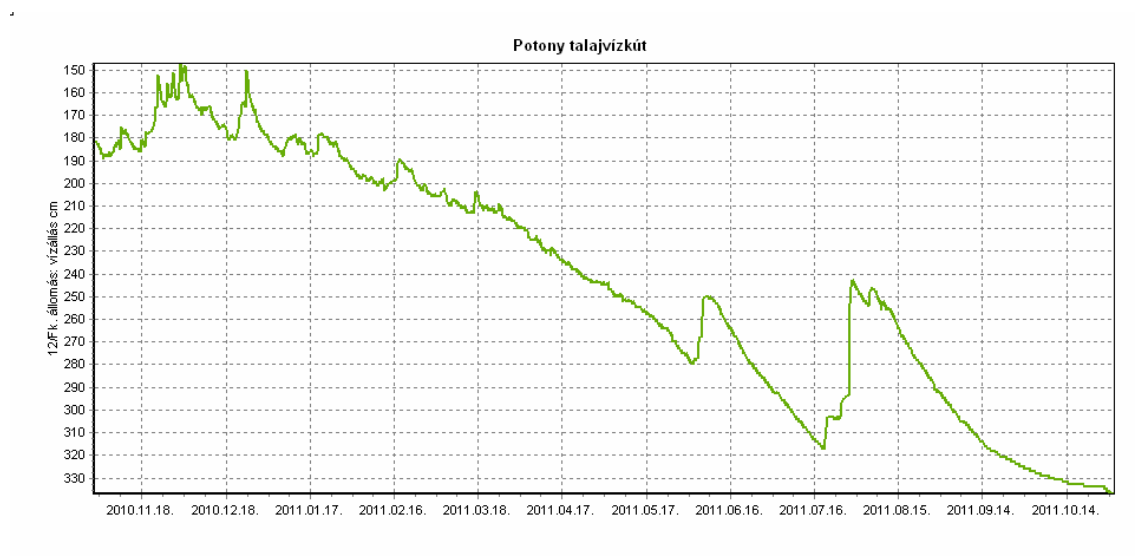
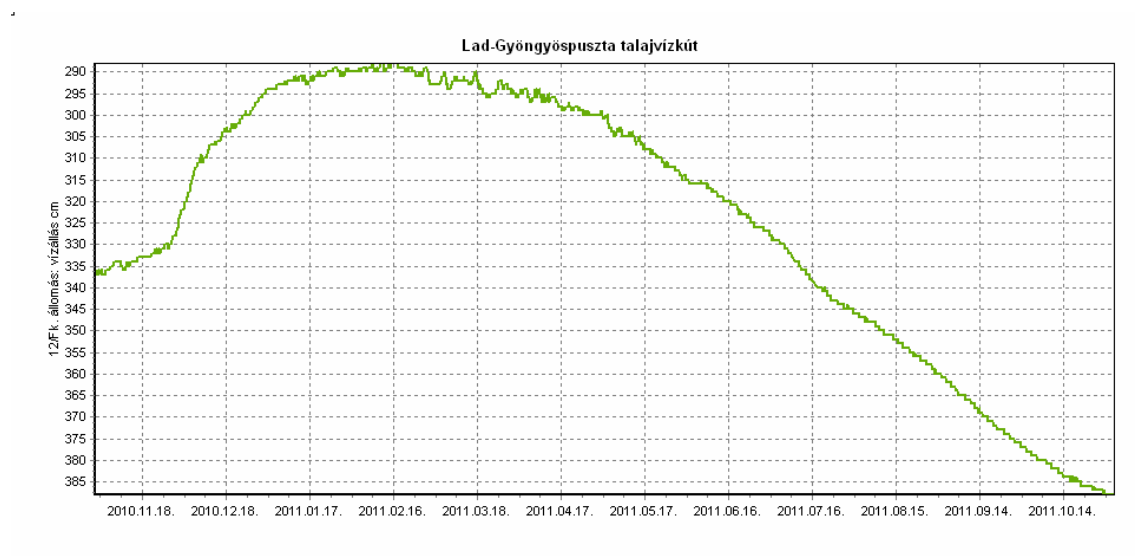
### 3. Talajvízszintek alakulása

Október hónapban működési területünk legnagyobb részére ismét csapadékszegény időjárás volt jellemző.

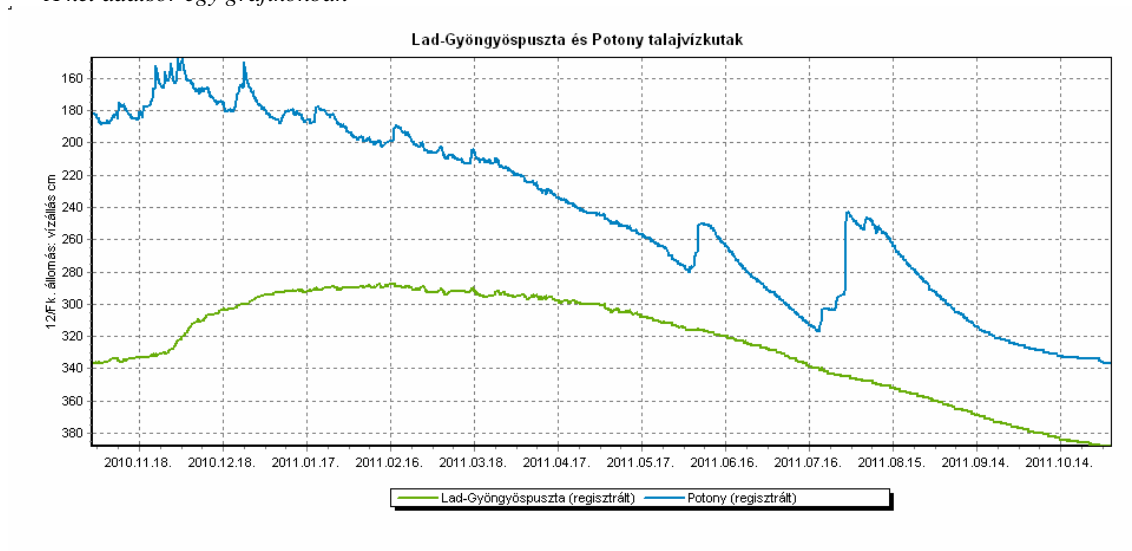
Említést érdemlő csapadék csupán Pécs környékén, illetve a Barcsról nyugatra lévő területekre hullott. Emiatt a talajvízkutak döntő többségénél tovább süllyedt a vízszint. A rendszeresen bemutatásra kerülő két kút grafikonja is ezt a csökkenő tendenciát mutatja.

A sokéves átlagok vizsgálatakor megállapítható, hogy Lad-Gyöngyöspuszta körzetében még mindig az átlag feletti értékek figyelhetők meg, azonban ez a különbség folyamatosan csökken. A szeptember havi 41 cm-es többlet október végére már 30 cm-re csökkent. Ezzel szemben a potonyi kút környezetében a sokéves átlag alatt 14 cm-rel helyezkedik el a talajvíztükör.

*A grafikonok és a táblázat az elmúlt 12 hónap regisztrált adatai alapján készültek.*



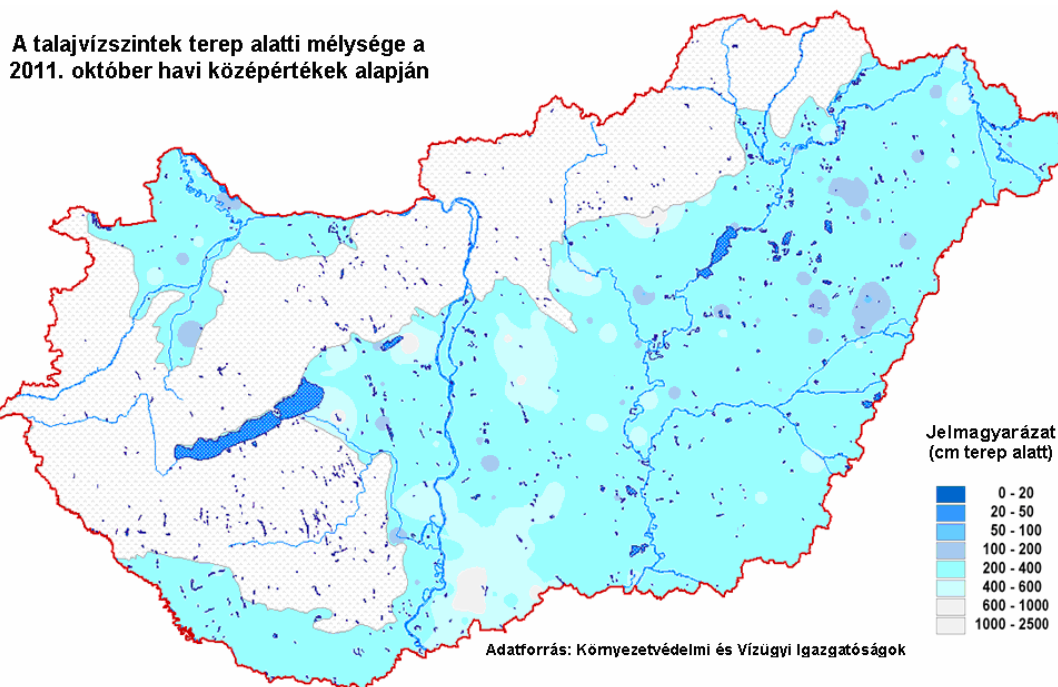
A két adatsor egy grafikonban



### Havi átlagos talajvízállás a talajfelszíntől mérve

Talajvízkút		Október		
Helye	Mélysége [cm]	Sokévi [cm]	Tárgyévi [cm]	Eltérés a sokévitől [cm]
Lad-Gyöngyöspuszta	568	401	371	<b>30</b>
Potony	420	270	284	<b>-14</b>

Az októberben mért talajvízszintek terep alatti területi eloszlását az alábbi ábra szemlélteti. A talajvíztükör a Dráva-menti síkságon a 200-400 cm közötti mélységtartományban helyezkedett el.



Forrás: VITUKI Kht.