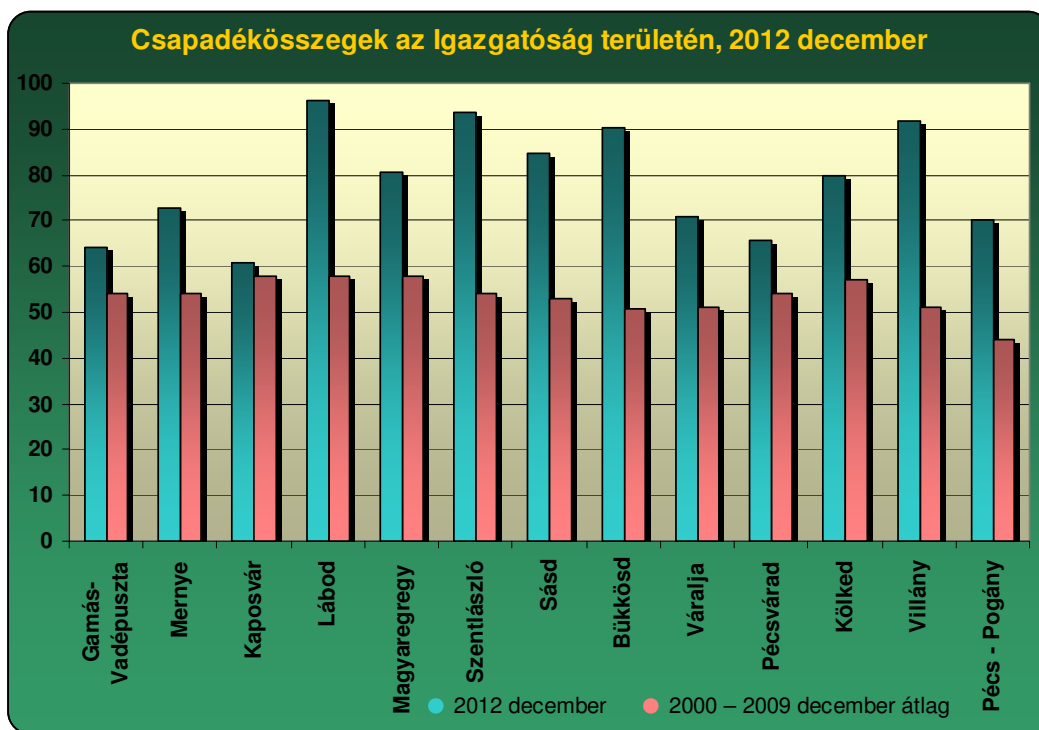


Havi hidrometeorológiai tájékoztató

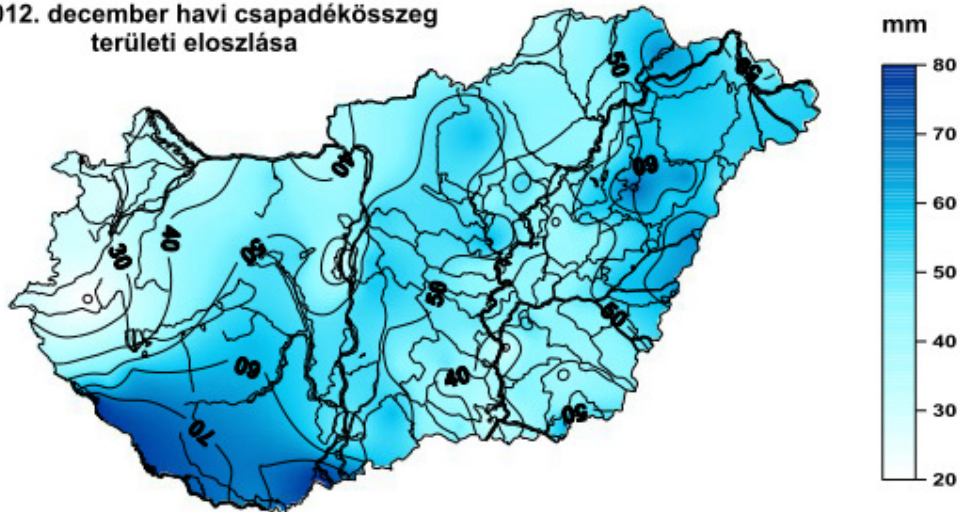
2012. DECEMBER

Az év utolsó hónapjában az ország területén körülbelül az átlaggal megegyező néhol kevesebb, néhol több csapadék hullott. Az átlagot jelentősen csak a Dél-nyugati országrészben haladta meg a lehullott csapadék, amelynek jelentős része hó formájában hullott. Az Ormánságban a hó maximális vastagsága helyenként a 30 cm-t is elérte. A hónap nagy részében borús, ködös idő volt, a frontok térségünket elkerülték. A havi átlaghőmérséklet közel 1 °C-al elmaradt a szokásos decemberi értéktől. A Duna vízgyűjtő területén felhalmozódott hóvízkészlet értéke némileg az átlag felett, míg a Dráva vízgyűjtő területén körülbelül az átlaggal megegyező értékű.

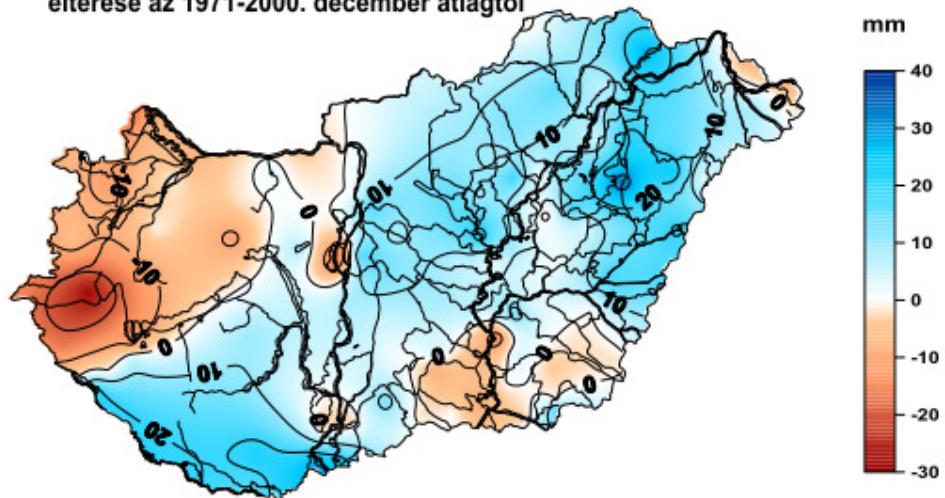


<i>Állomás</i>	<i>2012 december (mm)</i>	<i>2000-2009 december (mm)</i>
Gamás-Vadépuszta	64	54
Mernye	73	54
Kaposvár	61	58
Lábod	96	58
Magyaregregy	81	58
Szentlászló	94	54
Sásd	85	53
Bükkösd	90	51
Váralja	71	51
Pécsvárad	66	54
Kölked	80	57
Villány	92	51
Dráva szabolcs	67	-
Dráva asztára	108	-

A 2012. december havi csapadékösszeg területi eloszlása



A 2012. december havi csapadékösszeg területi eloszlásának eltérése az 1971-2000. december átlagtól

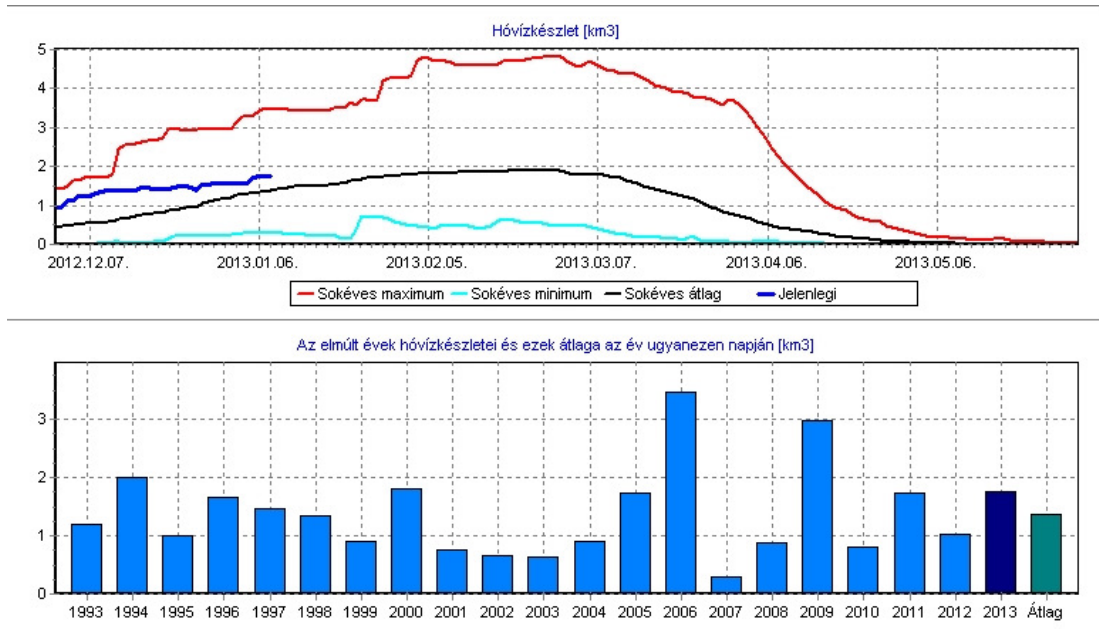


Vituki produktum

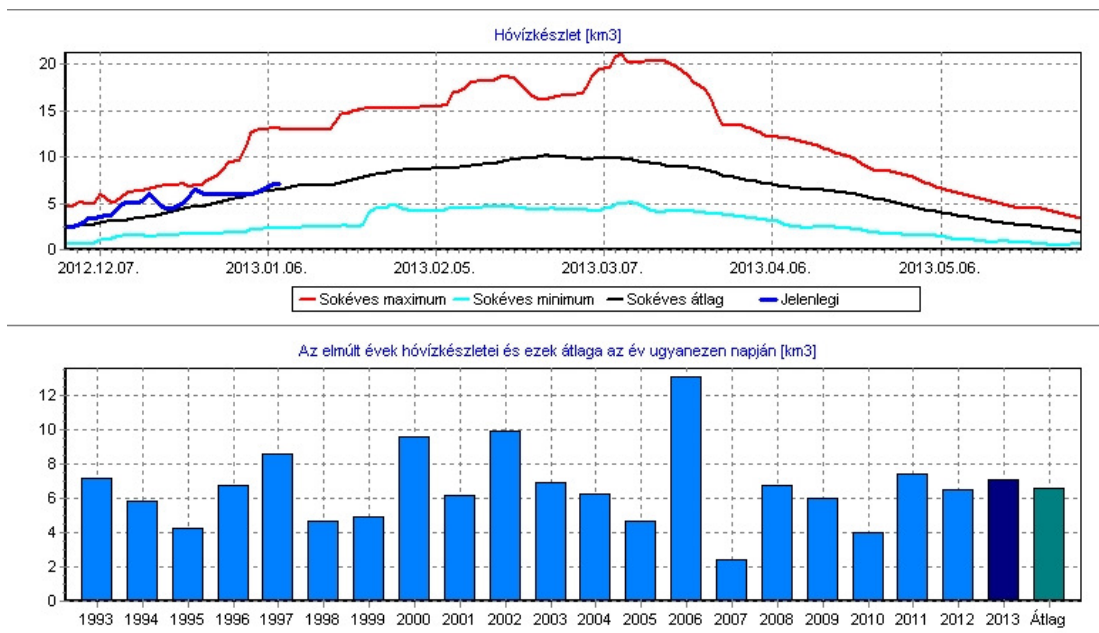
Állomás	Átlagőmérséklet ($^{\circ}\text{C}$)	Napfénytartam (óra)	Csapadék (mm)
Fonyód	0,9	-	43
Homokszentgyörgy	0,4	-	94
Iregszemcse	0,3	-	60
Kaposvár	1,3	-	61
Máza	1,6	-	87
Pécs - Pogány	0,4	72	70
Sellye	0,1	-	101
Siófok	0,7	79	58
Tevél			

Hóviszonyok

Duna - Nagymaros



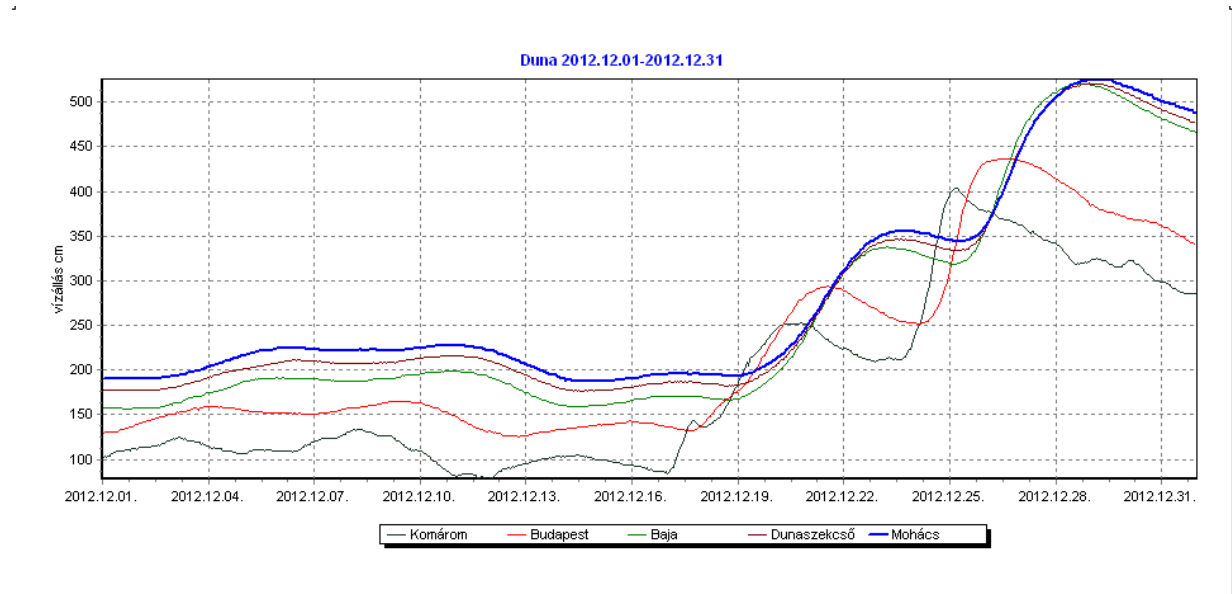
Dráva - Órtilos



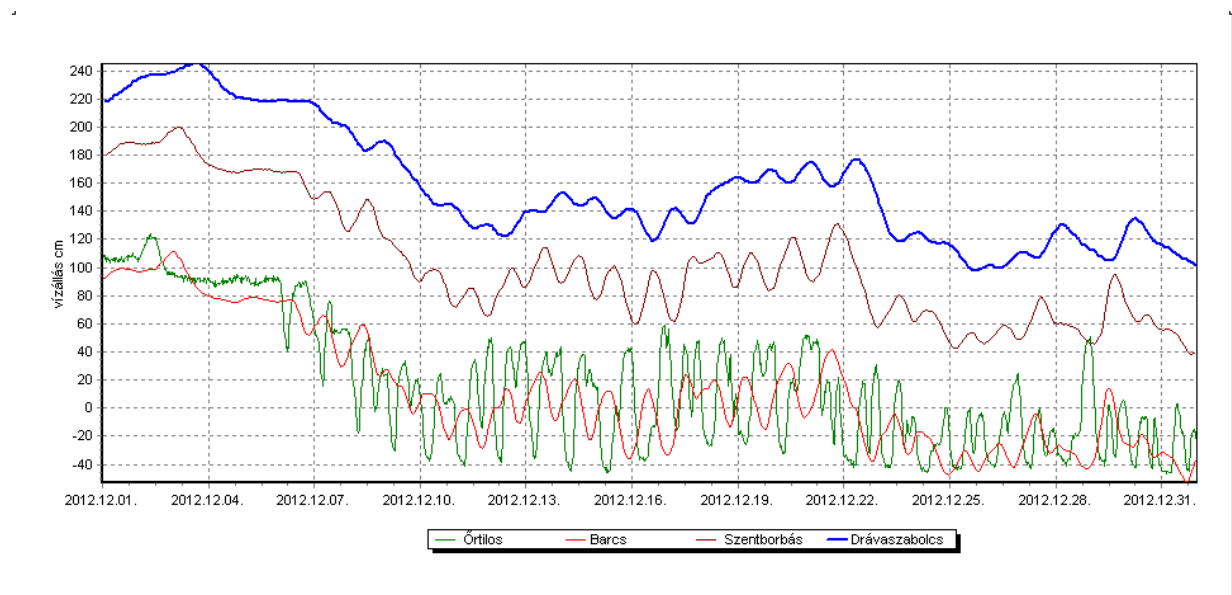
2. Felszíni vizek hidrológiai jellemzői

Folyók, patakok vízjárása:

December hónapban a Duna és a Dráva vízállása megközelítette a sokéves átlagot.



A Dráván december 1-től december 7-ig egy kisebb mértékű vízszint emelkedés észleltünk, de az azt követő napokban már az átlagos vízállás volt a jellemző.



A kisvízfolyásokon a vízhozamok még mindig nem érték el a sokéves átlagokat.

Állomás	Vízhozam	
	2012. 10. hó [m ³ /s]	Sokéves átlag [m ³ /s]
Duna - Mohács	1760	1734
Dráva - Barcs	611	486
Babócsai Rinya - Babócsa	1,11	2,9
Baranya csat. - Csikóstöttös	0,267	0,946
Kapos - Fészerlak	0,515	1,373

Belvízi helyzet

A Dél-Dunántúl területén 2012. december hónapban nem volt belvíz elleni védekezés. A hónap folyamán nem fordult elő belvívelöntés.

3. Talajvízszintek alakulása

Decemberben a hidrológiai folyamatok továbbra is kedvezően alakultak főleg a Dráva-menti síkság területén lévő kutak töltődési folyamatának szempontjából. A területünkön elhelyezkedő szinte valamennyi talajvízkút esetében a vízszint emelkedése volt megfigyelhető.

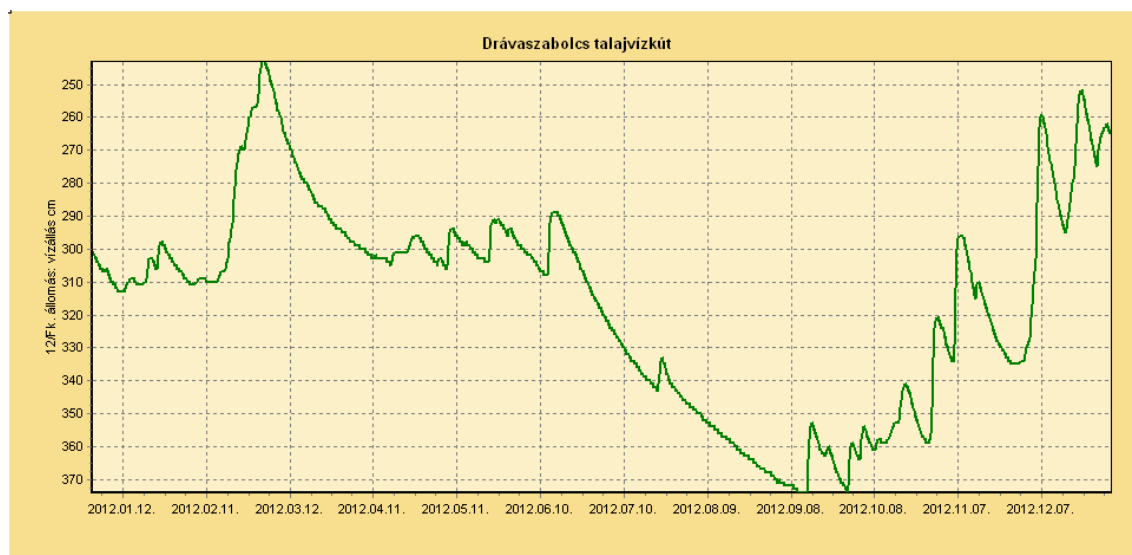
A részletesen bemutatásra kerülő kutak közül egyedül a Lad-gyöngyöspusztai kút vízszintje csökkent decemberben, azonban a süllyedés mértéke kisebb volt, mint az előző hónapban.

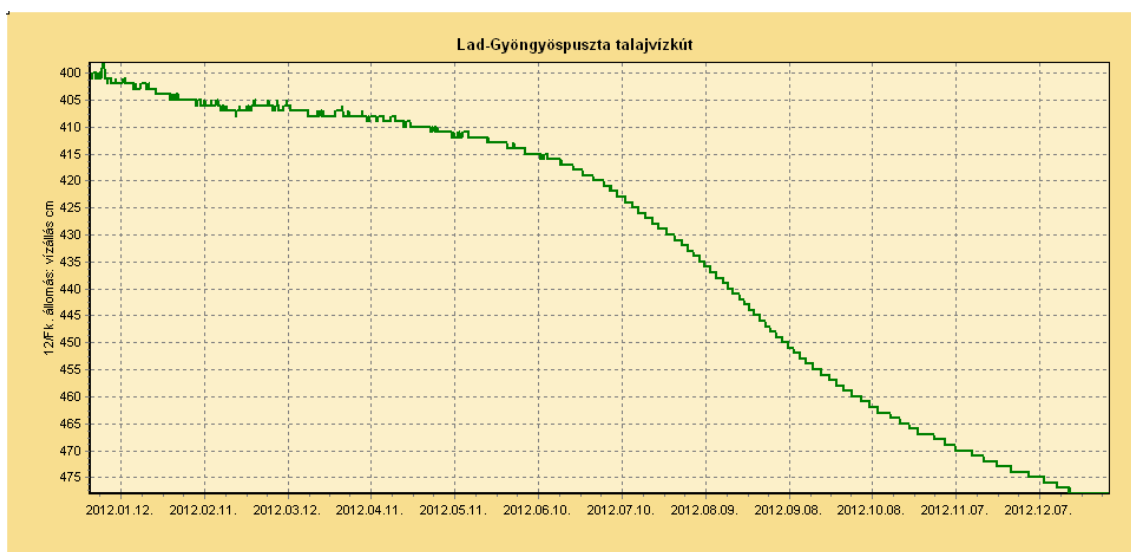
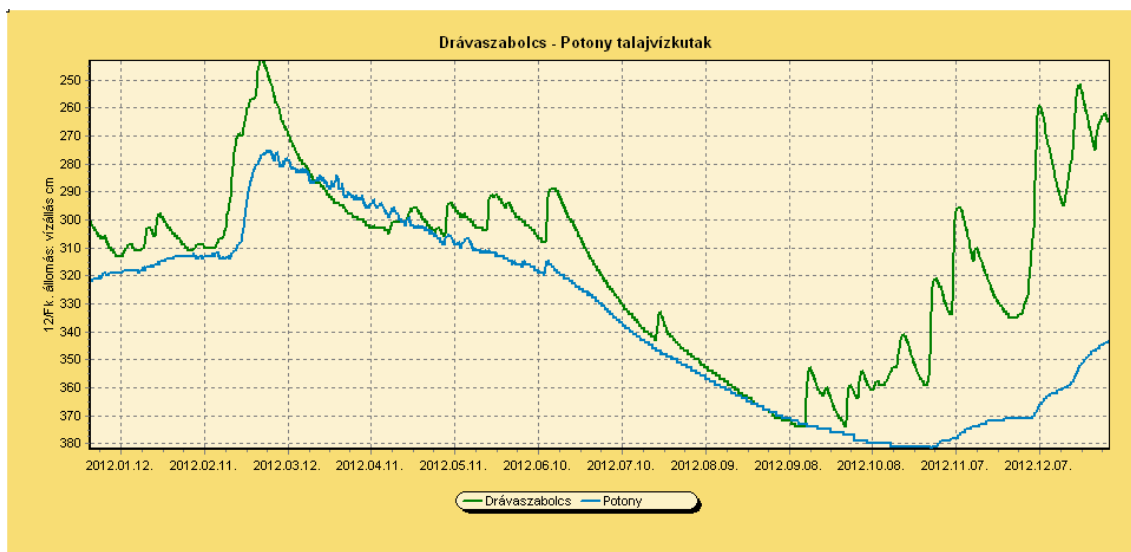
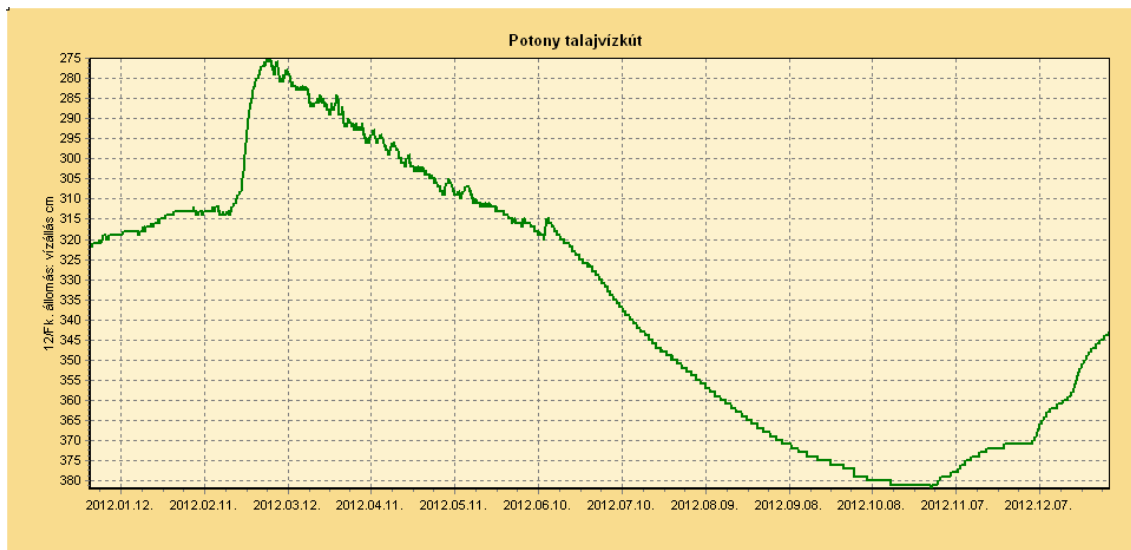
Ennek alapján ezekben a kutakban a következőképpen alakultak a vízszintek.

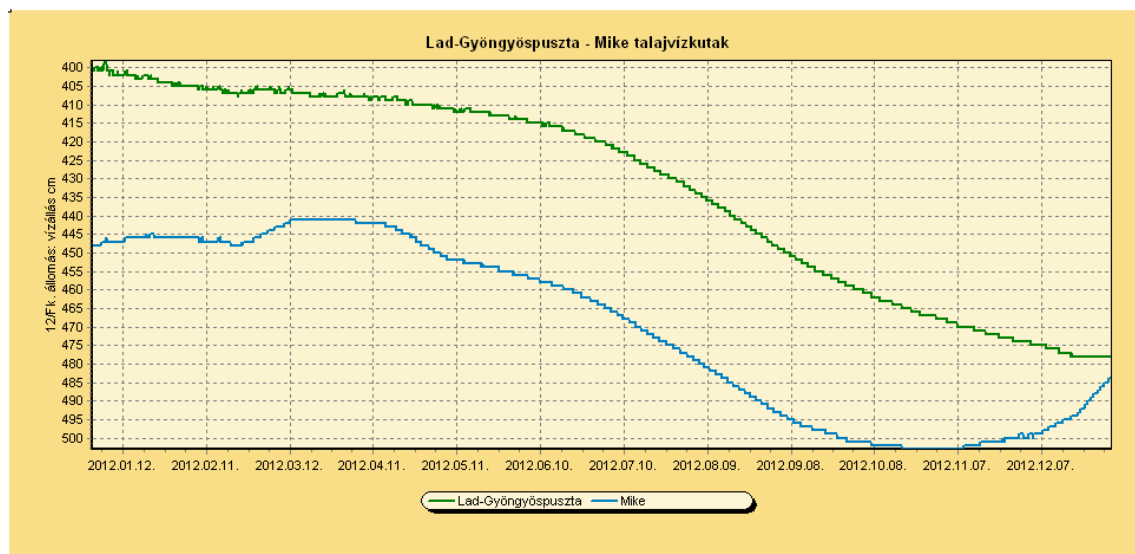
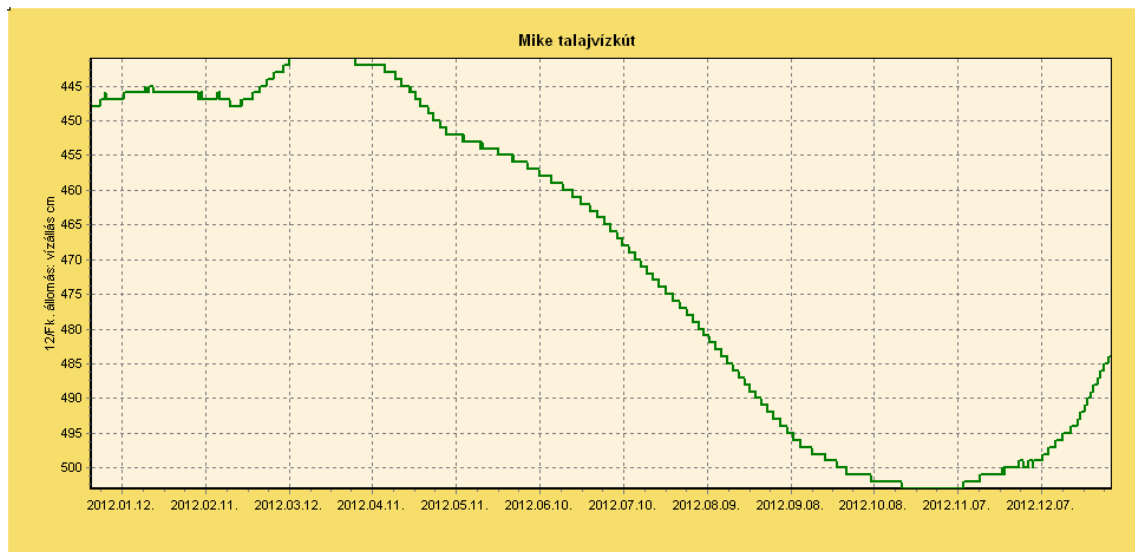
Drávaszabolcson a december elején regisztrált 334 cm-es vízszint a hónap végére 265 cm-re emelkedett, ami jelentős mértékű 65 cm-es vízszintnövekedést jelentett. Potonyban 371 cm-ről 343 cm-re 28 cm-es növekedés következett be. Lad-Gyöngyöspusztán 474 cm-ről 478 cm-re 4 cm-t süllyedt, míg Mikén 499 cm-ről 484 cm-re 15 cm-t emelkedett a talajvíz szintje.

A sokéves (többéves) átlagok alakulásában ez azt jelenti, hogy a decemberben bekövetkezett jelentősebb mértékű vízszintnövekedés ellenére, még mindig a sokéves átlag alattiak az értékek. A legnagyobb, 67 cm-es átlag alatti eltérés Mike állomáson alakult ki. Drávaszabolcson a számottevő emelkedést követően is 28 cm-rel az átlag alatt helyezkedett el a talajvíztükör.

A grafikonok az elmúlt 12 hónap regisztrált adatai alapján készültek.







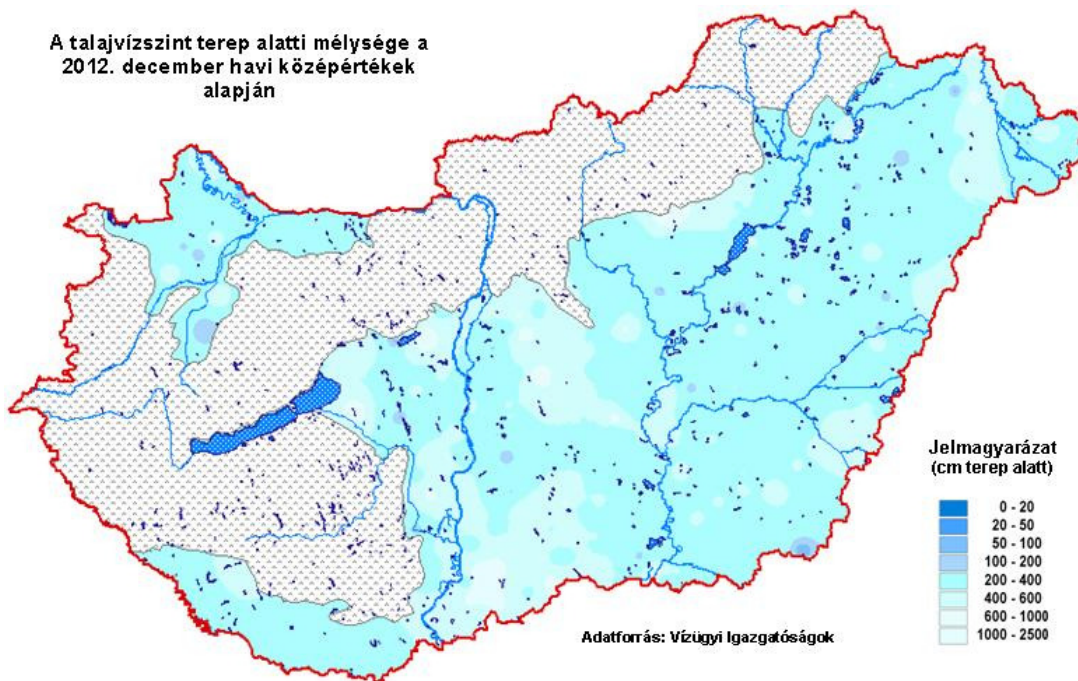
Havi átlagos talajvízállás a talajfelszíntől mérve

A táblázatban regisztrált adatok szerepelnek

Talajvízkút		December		
Helye	Mélysége [cm]	Sokévi [cm]	2012. Tárgyévi [cm]	Eltérés a sokévitől [cm]
Drávaszabolcs	534	212	240	-28
Potony	420	413	464	-51
Lad-Gyöngyöspuszta	568	407	463	-56
Mike	916	243	310	-67

December hónapban a talajvíztükör a Dráva-menti síkságon jellemzően a 200-400 cm közötti mélységtartományban helyezkedett el, melyet az alábbi ábra szemléltet.

A talajvízszint terep alatti mélysége a
2012. december havi középértékek
alapján



*Forrás: INTEGRÁLT VÍZHÁZTARTÁSI TÁJÉKOZTATÓ ÉS ELŐREJELZÉS
2012. december*